



**PROGNOZA ODDZIAŁYWANIA NA ŚRODOWISKO MIEJSCOWEGO PLANU
ZAGOSPODAROWANIA PRZESTRZENNEGO GMINY I MIASTA SIANÓW
W CZĘŚCI OBRĘBÓW SIANÓW 1 ORAZ SKIBNO**

mgr inż. arch. Marcin Erdmann

Spis treści

1.	Wstęp.....	4
1.1	Podstawa formalno – prawna opracowania prognozy i powiązanie z innymi dokumentami.....	4
1.2	Cel i zakres prognozy.....	5
1.3	Metodyka i materiały wejściowe uwzględnione przy sporządzaniu prognozy.....	7
2.	Ogólna charakterystyka obszaru.....	9
3.	Informacje o zawartości i głównych celach planu miejscowego oraz jego powiązaniach z innymi dokumentami.....	10
4.	Analiza i ocena stanu i funkcjonowania środowiska przyrodniczego.....	12
4.1	Aktualny stan zagospodarowania i użytkowania terenu.....	12
4.2	Geomorfologia. Budowa geologiczna. Ukształtowanie powierzchni.....	17
4.3	Gleby.....	17
4.4	Złoża surowców.....	18
4.5	Wody powierzchniowe i podziemne.....	18
4.6	Klimat.....	18
4.7	Krajobraz.....	19
4.8	Szata roślinna i fauna.....	20
4.9	Ochrona prawna zasobów przyrodniczych i walorów krajobrazowych.....	24
4.10	Siedliska oraz flora i fauna podlegająca ochronie występująca w sąsiedztwie obszaru objętego planem.....	29
4.11	Zasoby kulturowe i ich ochrona prawna.....	30
4.12	Powiązania przyrodnicze obszarów opracowania planu miejscowego z ich otoczeniem	31
4.13	Diagnoza stanu i funkcjonowania środowiska.....	31
4.13.1	Ocena odporności środowiska na degradację.....	31
4.13.2	Ocena stanu ochrony i użytkowania zasobów przyrodniczych.....	34
4.13.3	Ocena stanu zachowania walorów krajobrazowych oraz możliwości ich kształtowania	34
4.13.4	Ocena stanu środowiska, jego zagrożeń oraz możliwości ich ograniczenia.....	35
4.13.5	Ocena zgodności dotychczasowego użytkowania i zagospodarowania z cechami i uwarunkowaniami przyrodniczymi.....	35
4.13.6	Ocena przydatności środowiska polegająca na określeniu możliwości rozwoju i ograniczeń dla różnych rodzajów użytkowania i form zagospodarowania obszaru ..	36
4.14	Potencjalne zmiany w środowisku w przypadku braku realizacji ustaleń planu miejscowego.....	36
5.	Istniejące problemy ochrony środowiska istotne z punktu widzenia realizacji planu miejscowego, w szczególności dotyczące obszarów podlegających ochronie na podstawie ustawy o ochronie przyrody.....	37
6.	Cele ochrony środowiska ustanowione na szczeblu międzynarodowym, wspólnotowym i krajowym, istotne z punktu widzenia projektowanego dokumentu oraz sposoby, w jakich te cele i inne problemy środowiska zostały uwzględnione podczas opracowywania dokumentu	38
7.	Ocena skutków wpływu ustaleń planu miejscowego na elementy środowiska. Przewidywane znaczące oddziaływania, w tym oddziaływania bezpośrednie, pośrednie, wtórne, skumulowane, krótkoterminowe, średnioterminowe i długoterminowe, stałe i chwilowe na środowisko, a w szczególności na: ludzi, wodę i powietrze z uwzględnieniem zależności między tymi elementami środowiska i między oddziaływaniami na te elementy.....	39
7.1	Oddziaływanie ustaleń planu miejscowego na środowisko w trakcie budowy i	

eksploatacji	39
7.1.1 Oddziaływanie na ludzi	39
7.1.2 Oddziaływanie na krajobraz	40
7.1.3 Oddziaływanie na wody powierzchniowe i podziemne.....	41
7.1.4 Oddziaływanie na powietrze atmosferyczne	41
7.1.5 Oddziaływanie na klimat akustyczny	42
7.1.6 Oddziaływanie na powierzchnię ziemi i gleby	44
7.1.7 Oddziaływanie na środowisko przyrodnicze, różnorodność biologiczną.....	44
7.1.8 Oddziaływanie odpadów	46
7.1.9 Zabytki i dobra kultury.....	46
7.1.10 Promieniowanie elektromagnetyczne.....	46
7.1.11 Klimat lokalny.....	47
7.1.12 Obszary Natura 2000.....	47
7.1.13 Ryzyko wystąpienia poważnych awarii.....	47
7.2 Oddziaływania skumulowane	50
7.3 Obszary problemowe.....	51
7.4 Przedsięwzięcia mogące znacząco oddziaływać na środowisko.....	51
7.5 Ocena określonych w projekcie planu miejscowego warunków zagospodarowania terenu wynikających z potrzeby ochrony środowiska	52
8. Rozwiązania mające na celu zapobieganie, ograniczanie lub kompensację przyrodniczą negatywnych oddziaływań na środowisko, mogących być rezultatem projektowanego dokumentu, w szczególności na cele i przedmioty ochrony obszaru NATURA 2000 oraz integralność tego obszaru	54
9. Rozwiązania alternatywne do rozwiązań zawartych w projektowanym dokumencie wraz z uzasadnieniem ich wyboru oraz opis metod dokonania oceny prowadzącej do tego wyboru albo wyjaśnienie braku rozwiązań alternatywnych, w tym wskazania napotkanych trudności wynikających z niedostatków techniki lub luk we współczesnej wiedzy.....	55
10. Informacje o możliwym transgranicznym oddziaływaniu na środowisko.....	56
11. Propozycje dotyczące przewidywanych metod analizy skutków realizacji postanowień projektowanego dokumentu oraz częstotliwości jej przeprowadzania	57
12. Streszczenie w języku niespecjalistycznym	58
13. Spis załączników	60
14. Spis rysunków.....	61
15. Spis tabel	62

1. Wstęp

Przedmiotem opracowania jest prognoza oddziaływania na środowisko miejscowego planu zagospodarowania przestrzennego gminy i miasta Sianów w części obrębów Sianów 1 oraz Skibno (zwana dalej Prognozą) opracowanego zgodnie z uchwałą Nr XXXIX/258/2017 Rady Miejskiej w Sianowie z dnia 20 czerwca 2017 r. w sprawie przystąpienia do sporządzenia miejscowego planu zagospodarowania przestrzennego gminy i miasta Sianów w części obrębów ewidencyjnych Skibno i Sianów 1. Opracowywany plan miejscowy został podzielony na dwie części, ze względu na konieczności uzyskania pozytywnych uzgodnień projektu przedmiotowego planu. W trakcie prowadzonej procedury dla całego obszaru projekt planu przeszedł pozytywnie etap opiniowania i uzgodnień poza uzgodnieniem z Dyrektorem Generalnej Dyrekcji Dróg Krajowych i Autostrad w Szczecinie, który zakwestionował ustalenia projektu planu dla terenów przyległych od północy do drogi ekspresowej S6.

Konieczność opracowania niniejszej prognozy wynika z:

- art. 17 pkt 4 ustawy z dnia 27 marca 2003 r. o planowaniu i zagospodarowaniu przestrzennym (t.j. Dz. U. z 2020 r. poz. 293 ze zm.) - wójt, burmistrz lub prezydent miasta „sporządza projekt planu miejscowego wraz z prognozą oddziaływania na środowisko, uwzględniając ustalenia studium uwarunkowań i kierunków zagospodarowania przestrzennego gminy”, oraz
- art. 51 ust. 1 w związku z art. 46 pkt 1 ustawy z dnia 3 października 2008 r. o udostępnieniu informacji o środowisku i jego ochronie, udziale społeczeństwa w ochronie środowiska oraz o ocenach oddziaływania na środowisko (t.j. Dz. U. z 2020 r. poz. 283 ze zm.) – „organ opracowujący projekt dokument, o którym mowa w art. 46 lub 47, sporządza prognozę oddziaływania na środowisko”.

Prognoza oddziaływania na środowisko stanowi element procedury strategicznej oceny oddziaływania na środowisko wymaganej dla projektu miejscowego planu zagospodarowania przestrzennego.

Zgodnie z art. 72 ust.1 ustawy – Prawo ochrony środowiska (t.j. Dz. U 2020 r. poz. 1219 ze zm.) w miejscowych planach zagospodarowania przestrzennego zapewnia się warunki utrzymania równowagi przyrodniczej i racjonalną gospodarkę zasobami środowiska.

Zakres i stopień szczegółowości prognozy został uzgodniony przez:

- Państwowego Powiatowego Inspektora Sanitarnego w Koszalinie pismem z dnia 11 grudnia 2017 r. znak PS.ZNS.400.15.2017.1;
- Regionalnego Dyrektora Ochrony Środowiska w Szczecinie pismem z dnia 03 stycznia 2017 r. znak WOPN-OS.411.160.2017.KM.

Wszystkie informacje zawarte w prognozie opracowano stosownie do stanu współczesnej wiedzy i metod oceny oraz dostosowano do zawartości i stopnia szczegółowości projektu planu miejscowego.

Prognoza wykonywana była równoległe z projektowanym planem miejscowym i w związku z tym w planie dokonywano zmiany zapisów na podstawie wniosków wynikających z fazy roboczej sporządzania prognozy.

1.1 Podstawa formalno – prawna opracowania prognozy i powiązanie z innymi dokumentami

Podstawą prawną zobowiązującą organ administracyjny do przeprowadzenia procedury strategicznej oceny oddziaływania na środowisko dla projektu planu miejscowego jest art. 46 i 51 Ustawy z dnia 3 października 2008 r. o udostępnianiu informacji o środowisku i jego ochronie, udziale społeczeństwa w ochronie środowiska oraz o ocenach oddziaływania na środowisko.

Do głównych dokumentów prawnych odnoszących się do prognozy oddziaływania na środowisko należy zaliczyć:

- 1) ustawę o planowaniu i zagospodarowaniu przestrzennym;
- 2) ustawę z dnia 23 lipca 2003 r. o ochronie zabytków i opiece nad zabytkami – (t.j. Dz. U. z 2020 r., poz. 282 ze zm.);
- 3) ustawę z dnia 27 kwietnia 2001 r. Prawo ochrony środowiska;

- 4) ustawę z dnia 16 kwietnia 2004 r. o ochronie przyrody (t.j. Dz. U. z 2020 r., poz. 55 ze zm.);
- 5) ustawę z dnia 28 września 1991 r. o lasach (t.j. Dz. U. z 2020 r., poz. 1463 ze zm.);
- 6) ustawę z dnia 3 lutego 1995 r. o ochronie gruntów rolnych i leśnych (t.j. Dz. U. 2017 r. poz. 1161);
- 7) ustawę z dnia 20 lipca 2017 r. Prawo wodne (t.j. Dz. U. z 2020 r., poz. 310 ze zm.);
- 8) ustawę z dnia 9 czerwca 2011 r. – Prawo geologiczne i górnicze (t.j. z 2020 r., poz. 1064 ze zm.);
- 9) ustawę z dnia 3 października 2008 r. o udostępnieniu informacji o środowisku i jego ochronie, udziale społeczeństwa w ochronie środowiska oraz o ocenach oddziaływania na środowisko (t.j. Dz. U. z 2020 r., poz. 283 ze zm.);
- 10) Rozporządzenie Ministra Środowiska z dnia 14 czerwca 2007 r. w sprawie dopuszczalnych poziomów hałasu w środowisku (t.j. Dz. U. z 2014, poz. 112);
- 11) Rozporządzenie Rady Ministrów z dnia 10 września 2019 r. w sprawie przedsięwzięć mogących znacząco oddziaływać na środowisko (t.j. Dz. U. z 2019 r. poz. 1839);
- 12) Dyrektywa Rady 79/409/EWG z dnia 2 kwietnia 1979 r. w sprawie ochrony dzikich ptaków (tzw. Dyrektywa Ptasia);
- 13) Rozporządzenie Ministra Środowiska z dnia 13 kwietnia 2010 r. w sprawie siedlisk przyrodniczych oraz gatunków będących przedmiotem zainteresowania Wspólnoty, a także kryteriów wyboru obszarów kwalifikujących się do uznania lub wyznaczenia jako obszary Natura 2000 (t.j. Dz. U. z 2014, poz. 1713);
- 14) Rozporządzenie Ministra Środowiska z dnia 12 stycznia 2011 r. w sprawie obszarów specjalnej ochrony ptaków (Dz. U. z 2011 r. Nr 25, poz. 133 ze zm.);
- 15) Rozporządzenie Ministra Środowiska z dnia 16 grudnia 2016 r. w sprawie ochrony gatunkowej zwierząt (Dz. U. 2016. poz. 2183 ze zm.);
- 16) Rozporządzenie Ministra Środowiska z dnia 9 października 2014 r. w sprawie ochrony gatunkowej roślin (Dz. U. 2014. poz. 1409);
- 17) Rozporządzenie Ministra Środowiska z dnia 9 października 2014 r. w sprawie ochrony gatunkowej grzybów (Dz. U. 2014. poz. 1408).
- 18) prawne zobowiązania wynikające z konwencji międzynarodowych ratyfikowanych przez Polskę w zakresie ochrony środowiska:
 - a) Konwencja o ochronie europejskich dzikich gatunków zwierząt i roślin oraz ich siedlisk naturalnych, tzw. Konwencja Berneńska (panaeuropejska) zobowiązująca do ochrony dziko żyjących roślin i zwierząt oraz ich naturalnych siedlisk, ze szczególnym uwzględnieniem gatunków ginących i zagrożonych wyginięciem .
 - b) Konwencją o obszarach wodno-błotnych, mających znaczenie międzynarodowe, zwłaszcza jako środowisko życiowe ptactwa wodnego, tzw. Konwencja Ramsarska, której celem jest ochrona i czynne zabezpieczenie terenów podmokłych o międzynarodowym znaczeniu a w szczególności uchodzących za wybitne miejsca występowania ptaków wodno-błotnych.
 - c) Konwencja Bońska dotycząca ochrony wędrownych dziko żyjących gatunków zwierząt.
 - d) Konwencja o ochronie światowego dziedzictwa kulturowego i przyrodniczego.
 - e) akta prawa Wspólnoty Europejskiej:
 - Dyrektywa Rady EWG w sprawie ochrony dziko żyjących ptaków zwana Dyrektywą Ptasią,
 - Dyrektywa Rady EWG w sprawie ochrony naturalnych siedlisk oraz dziko żyjącej fauny i flory zwana Dyrektywą Siedliskową.

1.2 Cel i zakres prognozy

Sporządzenie prognozy oddziaływania na środowisko wynika z konieczności przeprowadzenia analizy istniejącego stanu środowiska, konsekwencji jakie mogą spowodować w środowisku ustalenia planu oraz wskazanie ewentualnych zmian, które mogą nastąpić w środowisku na skutek braku realizacji projektowanych rozwiązań. Odnosi się to zwłaszcza do obszarów chronionych. Prognoza

powinna również ocenić negatywne oddziaływanie na obszarach sąsiadujących. W związku z powyższym, należy przeprowadzić analizę stanu i projektowanych zmian w zagospodarowaniu terenów, a jej wyniki przedstawić w niniejszym opracowaniu. Jeżeli występuje zagrożenie znaczącego oddziaływania ustaleń na środowisko przyrodnicze sąsiednich krajów, konieczne jest uwzględnienie tego w tekście prognozy.

Rozwiązania przyjęte przez projekt planu należy zbadać pod kątem stopnia negatywnego wpływu na środowisko. Jednym z głównych celów prognozy jest wyznaczenie sposobu eliminacji, bądź ograniczenia niepożądanych następstw realizacji ustaleń planu miejscowego. Opracowanie powinno zawierać ponadto informacje o metodach wykorzystywanych przy jego tworzeniu oraz streszczenie w języku niespecjalistycznym.

Zgodnie z art. 46 pkt 1 ustawy z dnia 3 października 2008 r. o udostępnianiu informacji o środowisku i jego ochronie, udziale społeczeństwa w ochronie środowiska oraz o ocenach oddziaływania na środowisko, prognoza oddziaływania na środowisko stanowi element procedury strategicznej oceny oddziaływania na środowisko wymaganej dla projektu planu miejscowego.

Zgodnie z art. 51 ust. 2 pkt 1 ww. ustawy prognoza oddziaływania na środowisko zawiera m.in.:

- informacje o zawartości, głównych celach projektowanego dokumentu oraz jego powiązaniach z innymi dokumentami,
- informacje o metodach zastosowanych przy sporządzaniu prognozy,
- propozycje dotyczące przewidywanych metod analizy skutków realizacji postanowień projektowanego dokumentu oraz częstotliwości jej przeprowadzania,
- informacje o możliwym transgranicznym oddziaływaniu na środowisko,
- streszczenie sporządzone w języku niespecjalistycznym.

Artykuł 51 ust. 2 pkt 2 ww. ustawy zawiera wymagania, aby prognoza oddziaływania na środowisko określała, analizowała i oceniała:

- istniejący stan środowiska oraz potencjalne zmiany tego stanu w przypadku braku realizacji projektowanego dokumentu,
- stan środowiska na obszarach objętych przewidywanym znaczącym oddziaływaniem,
- istniejące problemy ochrony środowiska istotne z punktu widzenia realizacji projektowanego dokumentu, w szczególności dotyczące obszarów podlegających ochronie na podstawie ustawy z dnia 16 kwietnia 2004 r. o ochronie przyrody,
- cele ochrony środowiska ustanowione na szczeblu międzynarodowym, wspólnotowym i krajowym, istotne z punktu widzenia projektowanego dokumentu, oraz sposoby, w jakich te cele i inne problemy środowiska zostały uwzględnione podczas opracowywania dokumentu,
- przewidywane znaczące oddziaływania, w tym oddziaływania bezpośrednie, pośrednie, wtórne, skumulowane, krótkoterminowe, średnioterminowe i długoterminowe, stałe i chwilowe oraz pozytywne i negatywne, na cele i przedmiot ochrony Natura 2000 oraz integralność tego obszaru, a także na środowisko, a w szczególności na: różnorodność biologiczną, ludzi, zwierzęta, rośliny, wodę, powietrze, powierzchnię ziemi, krajobraz, klimat, zasoby naturalne, zabytki, dobra materialne – z uwzględnieniem zależności między tymi elementami środowiska i między oddziaływaniami na te elementy.

Artykuł 51 ust. 2 pkt 3 ww. ustawy wymaga, aby prognoza przedstawiała:

- rozwiązania mające na celu zapobieganie, ograniczanie lub kompensację przyrodniczą negatywnych oddziaływań na środowisko, mogących być rezultatem realizacji projektowanego dokumentu, w szczególności na cele i przedmiot ochrony obszaru Natura 2000 oraz integralność tego obszaru,
- biorąc pod uwagę cele i geograficzny zasięg dokumentu oraz cele i przedmiot ochrony obszaru Natura 2000 oraz integralność tego obszaru – rozwiązania alternatywne do rozwiązań zawartych w projektowanym dokumencie wraz z uzasadnieniem ich wyboru oraz opis metod dokonania oceny prowadzącej do tego wyboru albo wyjaśnienie braku rozwiązań alternatywnych, w tym wskazania napotkanych trudności wynikających z niedostatków techniki lub luk we współczesnej wiedzy.

Artykuł 52 ust. 1 ww. ustawy określa, iż informacje zawarte w prognozie oddziaływania na

środowisko powinny być opracowane stosownie do stanu współczesnej wiedzy i metod oceny oraz dostosowane do zawartości i stopnia szczegółowości projektowanego dokumentu oraz etapu przyjęcia tego dokumentu w procesie opracowywania projektów dokumentów powiązanych z tym dokumentem.

Artykuł 52 ust. 2 ww. ustawy wskazuje, iż w prognozie oddziaływania na środowisko uwzględnia się informacje zawarte w prognozach oddziaływania na środowisko sporządzonych dla innych, przyjętych już, dokumentów powiązanych z projektem dokumentu będącego przedmiotem postępowania.

Celem opracowania prognozy jest:

- wypełnienie wymogów ustawy o zagospodarowaniu przestrzennym oraz innych ustaw związanych z ochroną środowiska, w tym ustawy o udostępnieniu informacji o środowisku i jego ochronie, udziale społeczeństwa w ochronie środowiska oraz o ocenach oddziaływania na środowisko;
- przeprowadzenie czynności w ramach strategicznej oceny oddziaływania na środowisko w związku z projektem planu miejscowego, zgodnie z cytowaną powyżej uchwałą inicjującą Rady Miejskiej w Sianowie;
- wskazanie przewidywanego wpływu na środowisko, jaki może być spowodowany realizacją ustalonych lub dopuszczonych w planie form zagospodarowania terenów;
- analiza uwarunkowań lokalizacji i zagospodarowania terenu zawartego w projekcie planu na tle uwarunkowań istniejących pod kątem konsekwencji, jakie przedsięwzięcia mogą spowodować w zakresie ochrony lub utraty walorów środowiska przyrodniczego i kulturowego w kolejnych etapach planistycznych, a w końcu na etapie realizacji i eksploatacji.

1.3 Metodyka i materiały wejściowe uwzględnione przy sporządzaniu prognozy

Przy sporządzaniu prognozy oddziaływania na środowisko wykorzystano metodę oceny skutków wpływu ustaleń planu miejscowego na środowisko przyrodnicze, składające się z analizy środowiska przyrodniczego, przeprowadzonej w sposób kompleksowy metodami terenowymi - wizja terenowa odbyła się początku sierpnia 2016 r., w marcu 2017 r. (inwentaryzacje przeprowadzone do opracowania studium) i w listopadzie 2018 r.

Wykorzystano też metodę oceny właściwej, przy użyciu podejścia systemowego, które zakłada, że podstawowym założeniem opracowania jest traktowanie środowiska jako systemu, którego elementy są ze sobą wzajemnie powiązane i zachodzą między nimi określone relacje.

Ostateczną wersję tekstową wykonano przy zastosowaniu metody opisowej i porównawczej, wykorzystując wiedzę o funkcjonowaniu środowiska dla obszarów o podobnym ukształtowaniu terenu, różnorodności biologicznej i rodzaju zabudowy w najbliższym otoczeniu.

Do tego celu:

- przygotowano mapy tematyczne i topograficzne,
- zapoznano się literaturą w zakresie obszarów chronionych w tym rejonie,
- zapoznano się z dokumentacją obowiązującego Studium uwarunkowań i kierunków zagospodarowania przestrzennego,
- zapoznano się z zakresem opracowania prognozy,
- wykonano prace analityczne, wersję tekstową i graficzną.

Wykorzystano również dostępne materiały kartograficzne, opracowania dotyczące środowiska przyrodniczego oraz dokumenty planistyczne terenu objętego opracowaniem oraz jego otoczenia, a w szczególności z:

- Uchwałą Nr XXXIX/258/2017 Rady Miejskiej w Sianowie z dnia 20 czerwca 2017 r. w sprawie przystąpienia do sporządzenia miejscowego planu zagospodarowania przestrzennego gminy i miasta Sianów w części obrębów ewidencyjnych Skibno i Sianów 1
- Opracowanie Ekofizjograficzne rodzaju podstawowego gminy Sianów, Szczecin 2005 r.;
- Waloryzacja przyrodnicza gminy Sianów, Biuro Konserwacji Przyrody, Szczecin, 2004 r.;
- Waloryzacja przyrodnicza województwa zachodniopomorskiego, oprac. Biuro Konserwacji Przyrody, Szczecin 2010 r.;
- Program ochrony środowiska województwa zachodniopomorskiego na lata 2012-2015 z

- uwzgl. perspektywy na lata 2016-2019; Szczecin 2011 r.;
- Plan zagospodarowania przestrzennego województwa zachodniopomorskiego, Szczecin 2010 r.;
 - Prognoza oddziaływania na środowisko planu zagospodarowania przestrzennego województwa zachodniopomorskiego, 2010 r.;
 - Mapa Geologiczna Polski;
 - Geografia fizyczna Polski, Kondracki J., 1998, PWN Warszawa;
 - Geografia regionalna Polski 2011, PWN;
 - Problematyka przyrodnicza w studium uwarunkowań i kierunków zagospodarowania przestrzennego gminy, 1997 r, praca zbior. pod red. M. Teisseyre – Sierpińskiej, IGPIK Warszawa;
 - Europejska Sieć Ekologiczna NATURA 2000 w województwie zachodniopomorskim, praca zbiorowa pod red. K. Ziarnka i D. Piątkowskiej, BKP, Szczecin 2008 r.;
 - Studium wartości kulturowych miasta i gminy Sianów. Pracownia Dokumentacji Historycznej–mgr Jadwiga Kowalczyk. Szczecinek 2000 r.;
 - Stan środowiska w województwie zachodniopomorskim w latach 2013-2015. Raport 2016 r. WIOŚ w Szczecinie, praca zbiorowa;
 - Prognoza oddziaływania na środowisko dla zmiany Studium uwarunkowań i kierunków zagospodarowania przestrzennego Gminy i miasta Sianów w części obrębu Skibno, w części obrębu ewidencyjnego nr 1 miasta Sianów i części obrębu ewidencyjnego Węgorzewo Koszalińskie, mgr Małgorzata Owsiak, mgr Dariusz Owsiak;
 - Internetowy Atlas Polski (IMiPZ PAN);
 - <http://natura.2000.gdos.gov.pl>.

2. Ogólna charakterystyka obszaru

Obszar opracowania znajduje się w gminie Sianów, położonej w północno-wschodniej części województwa zachodniopomorskiego. Gmina Sianów leży w nadmorskim paśmie Pomorza Środkowego, lecz nie posiada dostępu do morza.

Naturalne granice gminy wyznaczają od północy jeziora przybrzeżne Jamno i Bukowo, od zachodu dolina rzeki Unieść, od południa kompleks lasów Góry Chełmskiej oraz lasów Nadleśnictwa Manowo, od wschodu lasy Nadleśnictwa Karnieszewice.

Przez teren gminy przebiega granica Obszaru Chronionego Krajobrazu „Koszaliński Pas Nadmorski. Na obszar opracowania składają się dwie strefy:

- część obrębu ewidencyjnego Skibno;
- część obrębu ewidencyjnego nr 1 miasta Sianów.

Skibno stanowi strefę podmiejską Sianowa, położoną od wschodu tej miejscowości. Obszar opracowania podzielony został na dwa etapy opracowania. Etap pierwszy obejmuje dwa fragmenty terenu położone na południe od drogi ekspresowej i węzła Sianów Wschód, natomiast etap drugi obejmuje drogę ekspresową wraz z częścią położoną na północ od drogi.

Obszar opracowania w Sianowie obejmuje teren po nieczynnej fabryce zapalek. Jest położony na przedmieściach Sianowa od strony zachodniej, przy drodze krajowej nr 6.

3. Informacje o zawartości i głównych celach planu miejscowego oraz jego powiązaniach z innymi dokumentami

Zgodnie z art. 14 ust. 1 ustawy o planowaniu i zagospodarowaniu przestrzennym, celem sporządzenia planu miejscowego jest ustalenie przeznaczenia terenów oraz określenie sposobów ich zagospodarowania i zabudowy. Plan miejscowy jest, zgodnie z art. 14 ust. 8 ww. ustawy aktem prawa miejscowego.

Prace związane ze sporządzeniem planu miejscowego zostały podjęte na mocy uchwały Nr XXXIX/258/2017 Rady Miejskiej w Sianowie z dnia 20 czerwca 2017 r. w sprawie przystąpienia do sporządzenia miejscowego planu zagospodarowania przestrzennego gminy i miasta Sianów w części obrębów ewidencyjnych Skibno i Sianów 1.

Przedmiotem opracowania planu miejscowego jest, zgodnie z art. 14 ust. 1 ustawy o planowaniu i zagospodarowaniu przestrzennym, obszar zgodny z ww. uchwałą Rady Miejskiej. Zakres przedmiotowy opracowywanego planu jest zgodny z przepisami ustawy o planowaniu i zagospodarowaniu przestrzennym oraz rozporządzeniem wykonawczym do tej ustawy.

W planie miejscowym wyznaczono następujące przeznaczenia terenów:

- P,U - teren obiektów produkcyjnych, składów i magazynów, teren zabudowy usługowej (Skibno, etap I i II);
- UC - teren rozmieszczenia obiektów handlowych o powierzchni sprzedaży powyżej 2000 m² (Skibno, etap I);
- IT - teren infrastruktury technicznej (Skibno, etap I i II);
- ZP - teren zieleni urządzonej (Skibno, etap I i II);
- Z - teren zieleni naturalnej (Skibno, etap I i II);
- ZL - lasy, zalesienia, zieleń naturalna (Skibno, etap II);
- ZI - teren zieleni izolacyjnej (Skibno, etap I);
- MW,U - tereny zabudowy mieszkaniowej wielorodzinnej z usługami nieuciążliwymi (Sianów 1);
- KD-E - teren drogi publicznej - klasy drogi ekspresowej (Skibno, etap II);
- KD-Z - teren drogi publicznej - klasy drogi zbiorczej (Skibno, etap I i II);
- KD-D - teren drogi publicznej - klasy drogi dojazdowej (Skibno, etap I i II);
- KD-W - teren drogi wewnętrznej (Skibno, etap I i II).

Zgodnie z art. 52 ust. 1 informacje zawarte w prognozie oddziaływania na środowisko, o których mowa w art. 51 ust. 2 powinny być opracowane stosownie do stanu współczesnej wiedzy i metodach oceny oraz dostosowane do zawartości i stopnia szczegółowości projektowanego dokumentu oraz etapu przyjęcia tego dokumentu w procesie opracowania projektów dokumentów powiązanych z tym dokumentem.

Zakres prognozy został dostosowany do wielkości obszaru, jego położenia, cech, uwarunkowań środowiskowych i projektowanego zainwestowania terenu.

Poniżej przedstawiono wybrany fragment ustaleń ogólnych z tekstu planu dotyczący ochrony środowiska, przyrody i krajobrazu oraz zasad kształtowania krajobrazu.

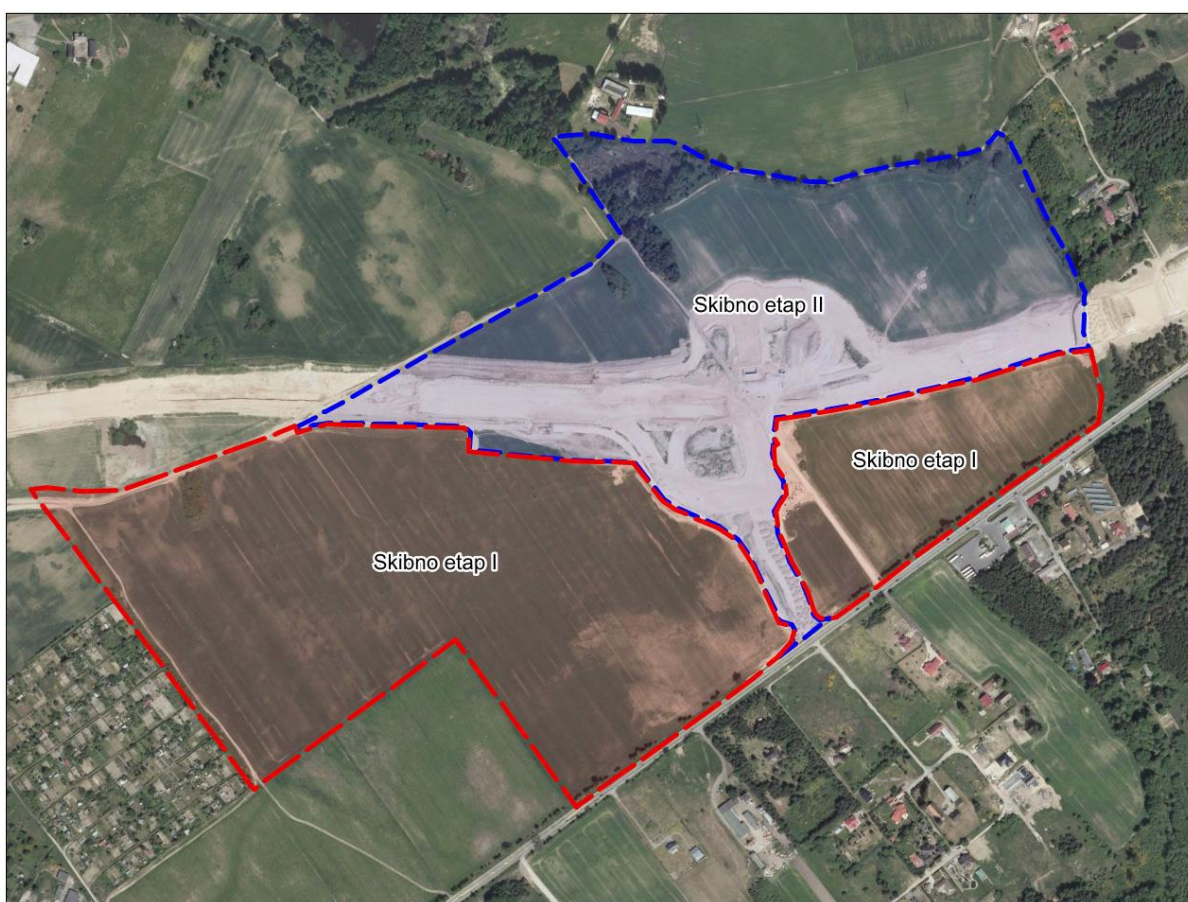
1. Obszar planu nie jest objęty formami ochrony przyrody ustanowionymi na podstawie przepisów odrębnych z zakresu ochrony przyrody.
2. Zakaz lokalizowania przedsięwzięć mogących zawsze znacząco oddziaływać na środowisko, z wyłączeniem instalacji radiokomunikacyjnych.
3. Zakazuje się podejmowania działań mogących pogorszyć stan siedlisk przyrodniczych lub siedlisk gatunków roślin i zwierząt, a także mogących wpłynąć negatywnie na gatunki dla ochrony których zostały wyznaczone, leżące poza granicami planu obszary Natura 2000.
4. Prace ziemne prowadzone w pobliżu i bezpośrednio przy drzewach, które nie są przeznaczone do wycinki, należy wykonać w sposób niepowodujący zagrożeń dla systemu korzeniowego oraz dla pni drzew.

5. Zabrania się realizacji działań powodujących niekorzystną zmianę stosunków wodnych.
6. Do kształtowania zieleni nie wprowadzać roślin z gatunków obcych w szczególności nie wprowadzać gatunków roślin uznanych za inwazyjne, zgodnie z przepisami odrębnymi.
7. Zakazuje się działań i użytkowania terenów, które mogą doprowadzić do jego degradacji.
8. Zakaz składowania odpadów niebezpiecznych.
9. Przyjmuje się dopuszczalne poziomy hałas w środowisku, zgodnie z przepisami odrębnymi - dla terenów przeznaczonych pod MW,U jak dla terenów zabudowy mieszkaniowo-usługowej.
10. Obowiązuje zapewnienie ochrony dziko występujących roślin, grzybów, zwierząt oraz siedlisk zgodnie z przepisami o ochronie przyrody.
11. Nakazuje się takie zagospodarowanie terenu 1MW,U, które nie spowoduje negatywnego oddziaływania na projektowany zespół przyrodniczo-krajobrazowy „Unieskie Mokradła” oraz nie spowoduje pogorszenia stanu siedliska przyrodniczego – „Niżowe i górskie świeże łąki użytkowane ekstensywnie”, których granice dla celów informacyjnych określono na załączniku graficznym.

4. Analiza i ocena stanu i funkcjonowania środowiska przyrodniczego

4.1 Aktualny stan zagospodarowania i użytkowania terenu

Skibno - analizowany teren położony jest na północ od istniejącej drogi krajowej nr 6 Koszalin-Gdańsk. Opracowanie planu miejscowego na tym obszarze zostało podzielone na dwa etapy. Od zachodu teren opracowania częściowo graniczy z ogrodami działkowymi, pozostałe części opisywanego terenu graniczą z otwartymi terenami pól i łąk. Jest to obszar niezabudowany, w większości wykorzystywany rolniczo, poprzecinany polnymi drogami. Na terenie etapu drugiego wybudowano drogę ekspresową oraz węzeł „Sianów Wschód”. Na polach uprawiane jest zboże (owies i żyto). W centralnej części teren jest ugorowany. Północny, skrajny wycinek obszaru opracowania stanowi niewielki płat lasu, na jego terenie znajduje się niedużych rozmiarów, naturalny zbiornik wodny, który ulega sukcesji. Znajdują się tu także pozostałości poniemieckiego cmentarza z fragmentami grobów. Drugi zbiornik znajduje się w zachodniej części terenu, jest to oczko śródpolne. Powierzchnia obszaru opracowania wynosi ok. 60 ha.



Rysunek 1. Lokalizacja obszaru opracowania w obrębie Skibno (opracowanie własne na podstawie geoportal.gov.pl)



Rysunek 2. Prace trwające przy budowie drogi ekspresowej



Rysunek 3. Widok na teren nieużytkowany w centralnej części obszaru opracowania, w tle pola uprawne



Rysunek 4. Okresowo zalewane obniżenie terenu w centralnej części obszaru opracowania (etap II)



Rysunek 5. Pozostałości cmentarza w północnej, zalesionej części terenu (etap II)

Sianów - teren zlokalizowany przy wjeździe do Sianowa od strony Koszalina przy drodze krajowej nr 6. Obszar opracowania zaniedbany, obecnie pełni funkcję zaplecza budowy drogi ekspresowej i składu m.in. betonowych konstrukcji oraz tymczasowego parkingu samochodowego. W głębi terenu wznosi się kilkunastometrowy komin fabryczny oraz nieliczne już zabudowania po dawnej fabryce. Na terenie pofabrycznym występują nasadzenia, głównie świerki, klon i tuje. Obszar opracowania graniczy od zachodu z siedliskiem przyrodniczym Niżowe i górskie świeże łąki użytkowane ekstensywnie (kod 6510) oraz z proponowanym zespołem przyrodniczo-krajobrazowym „Unieskie Mokradła”. Powierzchnia obszaru opracowania wynosi ok. 9 ha.



Rysunek 6. Lokalizacja obszaru opracowania w obrębie Sianów (opracowanie własne na podstawie geoportal.gov.pl)



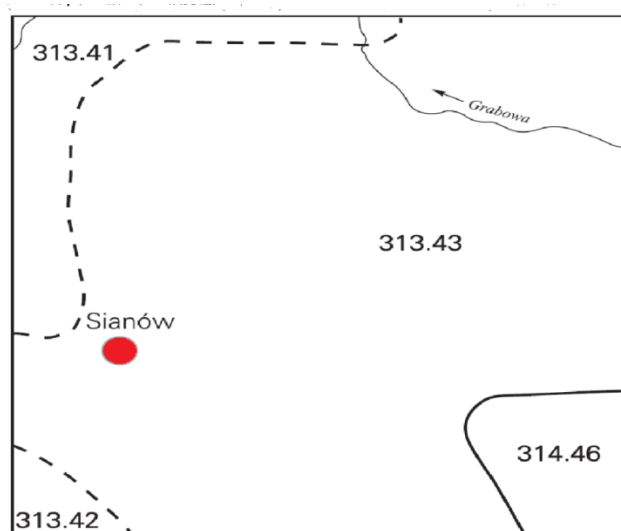
Rysunek 7. Brama wjazdowa do fabryki zapalek i budynek biurowy strażnicy



Rysunek 8. Wjazd na teren opracowania, w tle widoczny komin po nieczynnej fabryce

4.2 Geomorfologia. Budowa geologiczna. Ukształtowanie powierzchni

Obszar opracowania według podziału fizyczno-geograficznego Polski J. Kondrackiego (Geografia regionalna Polski 2011) zaliczony został do podprovincji Pobrzeże Południowobałtyckie (313), makroregion Pobrzeże Koszalińskie (313.4), w skład którego wchodzi mezoregiony: Wybrzeże Słowińskie (313.41), Równina Białogardzka (313.42) i Równina Słupska (313.43).



Rysunek 9. Podział fizyczno-geograficzny

Analizowany teren położony jest w północnej części synklinorium brzeżnego w jego tzw. odcinku pomorskim. Powierzchnię utworów mezozoicznych stanowią utwory kredy górnej wykształcone w postaci margli o miąższości około 500 m. Powierzchnię mezozoiczną pokrywa zwarta powłoka utworów trzeciorzędowych pokryta płatowo przez osady eoceńskie, reprezentowane przez piaski glaukonitowo-kwarcowe z fosforytami, a miejscami żwiry, mułki, mułowce, ily i ilowce. Nad nimi zalega zwarta powłoka utworów oligoceńskich, w skład których wchodzi mułki, mułowce i piaski glaukonitowo-kwarcowe. Utwory oligoceńskie pokrywa zwarty nadkład osadów mioceńskich, które reprezentowane są przez piaski, ily i mułki. Utwory czwartorzędowe składają się z kilku warstw glin zwałowych oddzielonych od siebie piaskami i żwirami wodno-lodowcowymi lub też zalegających na sobie bez tych przewarstwień. Dolna warstwa glin pochodzi z okresu zlodowacenia południowopolskiego. Natomiast górna warstwa glin została naniesiona podczas ostatniego zlodowacenia, przy czym często w jej skład wchodzi gliny zwałowe trzech faz tego zlodowacenia tj. fazy leszczyńskiej, poznańskiej i pomorskiej. Łączna miąższość glin zwałowych z okresu ostatniego zlodowacenia przekracza w wielu miejscach 50 m. Gliny zwałowe fazy pomorskiej, obejmują m.in. tereny Skibna.

Recesyjne fazy lądolodu zaznaczyły się wyraźnymi pasmami czołowomorenowymi między Koszalinem i Sianowem. Wzniesienia te stanowią klasyczny przykład czołowej moreny spiętrzonej, natomiast rzeźba terenu na obszarze opracowania Skibno nie jest urozmaicona. Przeważają tu powierzchnie płaskie i lekko sfalowane, w centralnej części z widocznym obniżeniem, które w okresie deszczowym zalewane jest wodą. Różnice wysokości w Skibnie w części wschodniej i centralnej są w przedziale 30 m - 35 m n.p.m., natomiast w zachodniej części teren łagodnie opada do 25 m n.p.m.

Obszar opracowania w Sianowie - teren płaski, położony na wysokości poniżej 5 m. n.p.m.

4.3 Gleby

Gleby obszaru gminy powstały głównie z utworów polodowcowych, ich rozkład przestrzenny uzależniony jest od rzeźby terenu oraz warunków wodnych i stanowią mozaikę kompleksów. Stoki pagórków kemowych pokrywają gleby autogeniczne. Tereny płaskie i obniżenia okresowo zatapiane

pokrywają gleby semihydrogeniczne. W dolinach rzecznych i obniżeniach zasilanych wodami gruntowymi lub wodami opadowymi występują gleby torfowe.

W rejonie Skibna wyróżnia się gleby brunatne właściwe, brunatne wylugowane i płowe wytworzone z glin zwałowych. Tworzą one kompleks 2 pszenno-żytniowy. Gleby kompleksu 4 żytniego bardzo dobrego (pszenno-żytniego) stanowią gleby brunatne wylugowane i gleby płowe, najczęściej wykształcone z piasków gliniastych mocnych na glinach. Na znacznych powierzchniach występują też gleby kompleksu 6 żytniego słabego i stanowią go przeważnie gleby rdzawe, bielcowe i brunatne kwaśne wykształcone z piasków słabogliniastych lub piasków słabogliniastych podścielonych piaskami luźnymi.

Na obszarze opracowania w Skibnie występują niewielkie fragmenty terenu z glebą klasy bonitacyjnej IV oraz w przewadze gleby klasy V i VI.

Sianów - występują tu gleby zdegradowane, pochodzenia antropogenicznego, mocno przekształcone w związku z intensywną działalnością przemysłową.

4.4 Złoża surowców

W granicach obszaru opracowania w obrębie Skibno oraz w obrębie Sianów, nie występują złoża kruszyw, kopalin lub innych surowców, które przedstawiałyby wartość pod względem gospodarczym.

4.5 Wody powierzchniowe i podziemne

Południowo-zachodnia część gminy należy do zlewni rzeki Unieść, która od południowego wschodu wpływa do jeziora Jamno, które z kolei posiada połączenie z Bałtykiem. Jedynym lewostronnym dopływem rzeki Unieść jest Grodna. Prawostronne to Zabrza, Polnica, Rowianka. Pozostała część obszaru gminy należy do dorzecza Wieprzy, a dokładniej do zlewni rzeki Grabowej, która jest jej największym lewym dopływem. Największymi zbiornikami wodnymi są: jezioro Bukowo i jezioro Lubiatowo Płn., akweny te otoczone są przez tereny podmokłe o znacznych powierzchniach.

Zgodnie z podziałem hydrogeologicznym Polski obszar opracowania planu miejscowego mieści się w regionie słupecko-chojnickim w topograficznym dziale wodnym III rzędu.

Obszar ewidencyjny Skibno położony jest w zlewni rzeki Polnicy. Według mapy hydrologicznej poziom wód gruntowych na terenie obszaru Skibno zalega na głębokości 2 m p.p.t. na glinach i pyłach o przepuszczalności słabej oraz na piaskach i skałach litych silnie uszczelnionych o przepuszczalności średniej. Obszar opracowania w Skibnie charakteryzuje się dobrą i średnią odpornością na zanieczyszczenia wód podziemnych, dobra izolacja występuje w miejscach pokrytych glinami. Na granicach obszaru opracowania w obrębie Skibno, znajdują się dwa naturalne zbiorniki wodne. Pierwszy to oczko śródleśne w północnej, zalesionej części terenu, który ulega widocznej sukcesji, zarastając otaczającą go roślinnością. Drugi znajduje się w północno-zachodniej części terenu i jest to oczko śródpolne, porośnięte szuwarami, otoczone zakrzaczeniami składającymi się z wierzby szarej i wierzby białej.

Obszar ewidencyjny Sianów, położony jest w zlewni rzeki Polnicy i rzeki Unieść, do której uchodzi Struga Sianowska, na tych odcinkach występuje techniczna zabudowa brzegów koryt rzecznych. Część terenu znajduje się w granicach obszaru narażonego na niebezpieczeństwo powodzi. Mapy zagrożenia powodziowego dla rzeki Polnicy i Unieść nie zostały jeszcze sporządzone, w związku z tym do tego czasu nie obowiązują ograniczenia i zakazy wynikające z ustawy Prawo Wodne. Na terenie opracowania planu w Sianowie, poziom wód gruntowych zalega na głębokości ok. 1 m p.p.t. na gruntach organicznych o przepuszczalności zmiennej, dlatego wody wgłębne mogą być podatne na zanieczyszczenia.

Analizowane obszary znajdują się poza granicami wyznaczonych głównych zbiorników wód podziemnych.

4.6 Klimat

Według A. Wosia (1999) obszar opracowania zaliczany jest do Regionu klimatycznego Środkowopomorskiego, który charakteryzuje się bardzo dużą zmiennością pogody. Opiswany obszar znajduje się pod silnym wpływem klimatu morskiego. Średnia roczna temperatura powietrza wynosi

7,5°C. Najcieplejszym miesiącem jest lipiec z temp. 17°C, a najchłodniejszy styczeń z temp. -1°C. Termiczna zima, czyli okres kiedy średnia dobową jest niższa od 0°C, wynosi 65 dni. Natomiast termiczne lato, czyli okres kiedy średnia dobową jest wyższa od 15°C, wynosi 75 dni. Pokrywa śnieżna zalega przez 60-70 dni w roku. Pierwsze przymrozki jesienne zaczynają się w drugiej połowie października, natomiast ostatnie przymrozki wiosenne trwają do połowy kwietnia. Przeważają wiatry z sektora zachodniego –35%, przy udziale pozostałym: sektor wschodni – 15%, sektor południowy – 25%, sektor północny – 25%.

Roczna suma opadów atmosferycznych wynosi 650- 700 mm. Maksimum opadów przypada na maj – październik – 400- 450 mm, natomiast najmniejsze opady notowane są od listopada do kwietnia – 250- 300 mm (Internetowy Atlas Polski IMiPZ PAN).

4.7 Krajobraz

Krajobraz gminy Sianów charakteryzuje się znacznym zróżnicowaniem elementów rzeźby młodoglacjalnej. Główne formy rzeźby terenu utworzone zostały w wyniku bezpośredniej działalności lodolodu oraz w efekcie erozyjnej lub akumulacyjnej działalności wód roztopowych. Na terenie gminy możemy wyróżnić 2 podstawowe jednostki morfologiczne: wysoczyznę i obniżenie pojeziorne. Wysoczyzna charakteryzuje się falistą rzeźbą terenu, w której wyróżniamy pas północny – charakteryzujący się rzeźbą równinną, dobrymi glebami i co z tym idzie prawie całkowitym wykorzystaniem rolniczym (80%), pas południowy – charakteryzujący się rzeźbą falistą, występowaniem dolin rzecznych (Polnica, Unieść) i gorszymi glebami (80% pokrywa las sosnowy). Wysoczyzna poprzecinana jest dolinkami erozyjnymi – m.in. wąska dolinka rzeki Polnicy, Unieści i Bielawy o stromych krawędziach. Występują tu też zagłębienia wytopiskowe i małe jeziora tzw. „oczka”. Ukształtowanie terenu w części północnej jest płaskie, w południowej bardziej zróżnicowane. Wyraźniejsze wypiętrzenia morenowe (moreny czołowe) występują przy granicach z miastem Koszalin i gminą Manowo oraz w rejonie Sianowa. Decydującą rolę na ukształtowanie powierzchni opisywanego obszaru odegrało ostatnie zlodowacenie bałtyckie.

Do charakterystycznych elementów rzeźby terenu, obejmujących obszar opracowania należą rozległe obszary moreny dennej (moreny falistej, moreny kemowej), zbudowane głównie z glin zwałowych.

Skibno - obszar objęty planem, położony jest wzdłuż ekspresowej Koszalin - Gdańsk. Dominuje tu lekko falisty krajobraz rolny, z przewagą powierzchni płaskich. Panorama widokowa została zaburzona w wyniku realizacji drogi ekspresowej. Wokół obszaru opracowania rozpościerają się pola uprawne, pastwiska a także tereny nieużytkowane. Od strony południowo-zachodniej widoczne są zabudowania Sianowa na tle wypiętrzonej moreny czołowej. Ciekawszy widokowo jest północny skrawek opisywanego terenu (etap II) ze względu na jego częściowe zadrzewienie.



Rysunek 10. Krajobraz pól uprawnych w Skibnie, w tle linia wysokiego napięcia

Sianów - obszar ten charakteryzuje się krajobrazem przemysłowym, są tu pozostałości po nieczynnej fabryce zapalek, pofabryczny komin z czerwonej cegły, a teren zlokalizowany jest wzdłuż ruchliwej drogi krajowej. Na terenie obszaru opracowania rosną drzewa i krzewy ozdobne.

4.8 Szata roślinna i fauna

Skibno - obszar opracowania od strony południowej (etap I) graniczy z drogą krajową, wzdłuż której rosną w szpalerze klony zwyczajne, pojedyncze kasztanowce zwyczajne i lipy drobnolistne, w większości są to drzewa stosunkowo młode, o czym świadczy ich pokrój i jeszcze słabo rozbudowana korona. Fragment terenu w części północnej (etap II) graniczy z drogą lokalną, wzdłuż której rosną pojedyncze lipy drobnolistne i brzozy brodawkowate. Pozostałe części terenu otoczone są polami uprawnymi i łąkami. Na analizowanym terenie dominują zbiorowiska roślinne o charakterze antropogenicznym o niskich walorach przyrodniczych. Znaczną część obszaru opracowania stanowią tereny wykorzystywane pod uprawy rolne - podczas wizji terenowej w sierpniu rosły jeszcze owies i żyto. Fragmenty w centralnej części stanowią tereny ugorowane, porośnięte mieszaniną gatunków charakterystycznych zarówno dla zbiorowisk ruderalnych, porastających tu pobocza dróg i miedze m.in. tasznikiem pospolitym, lepnicą białą, bylicą pospolitą, babką lancetowatą. Występują też gatunki charakterystyczne dla zbiorowisk chwastów zbóż, rosnące w bliskim sąsiedztwie upraw m.in. chaber łąkowy, maruna bezwonna, a także nieliczne, pojedyncze egzemplarze charakterystyczne dla półnaturalnych i sztucznych łąk i pastwisk na mezotroficznych glebach mineralnych, które można zauważyć w każdej wolnej przestrzeni, zarówno między uprawami, jak i na poboczach, wzdłuż polnych dróg i jest to głównie kostrzewa łąkowa, życica trwała, perz właściwy, ostrożeń łąkowy, dziurawiec zwyczajny, wrotycz pospolity, szczaw zwyczajny, komosa biała, nawłóć kanadyjska. W pobliżu północnych granic obszaru opracowania (etap II) występuje niewielkie skupisko drzew i krzewów śródpolnych składające się z brzozy brodawkowatej, olszy czarnej z udziałem bzu czarnego, wierzby iwy i kaliny koralowej. W północno-zachodniej części terenu zlokalizowane jest oczko śródpolne porośnięte trzciną pospolitą, pałąką szerokolistną, sitem rozpierzchłym. Wokół oczka rosną skupiska wierzby szarej i wierzby białej. Najbardziej wysunięty na północ fragment terenu porośnięty

jest niewielkim płatem lasu. W drzewostanie dominuje tu brzoza brodawkowata, wiąz pospolity, buk zwyczajny, dąb szypułkowy, klon zwyczajny, świerk pospolity oraz różnowiekowe podrosty drzew, głównie jarząb pospolity, olsza czarna, robinia akacja, podszyt stanowi jeżyna fałdowana, leszczyna pospolita. Pomiedzy drzewami w obniżeniu terenu znajduje się niewielkie oczko śródleśne, który ulega widocznej sukcesji. Na powierzchni, zakrywając prawie całkowicie lustro wody, pływa rzęsa drobna. Występuje tu pałka szerokolistna, sitowie leśne, żabieniec babka wodna. Wilgotne obrzeża stawu porasta rdest kolankowy, rdest ziemnowodny, wiązówka błotna, poziewnik szorstki, pokrzywa zwyczajna, nerecznica samcza. Rośliny występujące na obszarze opracowania nie podlegają ochronie prawnej.

Jednorodny charakter opisywanego terenu i bliskie sąsiedztwo drogi krajowej i ekspresowej, które stanowią znaczącą barierę ekologiczną powoduje, że występująca tu fauna jest bardzo uboga. Na obszarach rolnych mogą sporadycznie pojawiać się duże ssaki, m.in. sarny i dziki. Obecność żerowania dzików widoczna była m. in. wokół oczka wodnego, w zalesionej części terenu. Poza tym występują tu pospolite gryzonie, m.in. mysz polna i nornica ruda, które charakteryzują się znaczną tolerancją na różne czynniki środowiska, a opisywane tereny stanowią obszary ich czasowego bytowania, stanowiąc dogodne miejsce żerowania. Fragment lasu i skupiska drzew i krzewów śródpolnych w północnej części obszaru opracowania są miejscem lęgowym dla nielicznie występujących tu ptaków. Głównie przebywa tu kawka zwyczajna, sroka zwyczajna, gołąb grzywacz, szpak zwyczajny i kos zwyczajny. Podczas wizji terenowej w sierpniu, nad polami widoczne były polujące jaskółki oknówki. Wszystkie gatunki ptaków oprócz sroki, objęte są ścisłą ochroną gatunkową.

W granicach obszaru opracowania tereny ugorowane zamieszkują owady: głównie błonkówki, muchówki, chrząszcze, a także pajęczaki. Zbiorniki wodne są potencjalnym miejscem występowania płazów oraz ważek. Podczas wizji terenowej, w pobliżu obydwu oczek wodnych, zaobserwowano przedstawiciela tylko jednego gatunku płazów – żabę trawną, która jest objęta ochroną częściową.



Rysunek 11. Zadrzewienia śródpolne w północnej części terenu (etap II)



Rysunek 12. Płat lasu w północnej części terenu (etap II)



Rysunek 13. Zbiornik wodny ulegający sukcesji w zalesionej części terenu (etap II)



Rysunek 14. Oczko śródpolne w północno-zachodniej części terenu (etap I)

Sianów - szata roślinna jest uboga i ogranicza się do nasadzeń na terenie byłej fabryki zapalek. Oprócz dużych drzew, takich jak świerki zwyczajne, świerki srebrzyste, klony zwyczajne, topole, rosną tu krzewy ozdobne: cyprysiki, tuje, sumaki octowce. Wzdłuż ulicy rośnie niski żywopłot z ligustru oraz kilka lip, i topoli. Na terenie byłego zakładu istnieją fragmenty trawników o ubogim składzie gatunkowym oraz roślinność ruderalna m.in. babka lancetowata, tasznik zwyczajny, krwawnik pospolity, mniszek lekarski. Lokalizacja tego terenu wzdłuż ruchliwej drogi oraz dotychczasowe, przemysłowe użytkowanie, spowodowało, że świat zwierzęcy ogranicza się jedynie do synantropijnych gatunków ptaków, takich jak wróbel domowy, sroka zwyczajna, sikorka bogatka, gołąb grzywacz. Gniazdują one w wysokich drzewach, rosnących na terenie pofabrycznym w północnej i zachodniej części terenu.



Rysunek 15. Drzewa rosnące na terenie nieczynnej fabryki zapalek w Sianowie, w tle widoczny nieczynny komin



Rysunek 16. Widok na graniczące z obszarem opracowania siedlisko - niżowe i górskie świeże łąki użytkowane ekstensywnie (kod 6510)

4.9 Ochrona prawna zasobów przyrodniczych i walorów krajobrazowych

Na obszarze opracowania nie występują obiekty objęte ochroną prawną na podstawie przepisów z zakresu ochrony przyrody i innych przepisów odrębnych związanych z ochroną środowiska. Obszar opracowania planu miejscowego znajduje się poza granicami obszarów Natura 2000.

W dalekim sąsiedztwie obszaru opracowania, występują tereny cenne przyrodniczo:

1) **Obszary Natura 2000**

- **Obszar Specjalnej Ochrony Ptaków (OSO) Natura 2000 „Zatoka Pomorska” PLB 990003**
Obszar ten został wyznaczony rozporządzeniem Ministra Środowiska z dnia 12 stycznia 2011 r. w sprawie obszarów specjalnej ochrony ptaków. Obszar, będący jednym z największych obszarów specjalnej ochrony ptaków Natura 2000 w Polsce, obejmuje polską część Zatoki Pomorskiej wraz z pasem przybrzeżnych wód morskich o szerokości od 7 do 50 km i długości 130 km, ciągnącym się od Świnoujścia, po rejon jezior przymorskich na wysokości Koszalina. Obszar ma powierzchnię 311877,3 ha. Obejmuje akwen o dużym zróżnicowaniu dna morskiego (od piaszczystych ławic, po rozległe żwirowiska i głazowiska). Centralną część Zatoki Pomorskiej zajmuje duże wypłylenie zwane Ławicą Odrzańską, gdzie głębokość morza sięga tylko do 8 m i gdzie chętnie żerują ptaki morskie. Zatoka Pomorska jest jedną z ważniejszych przybrzeżną ostoją przelotnych i zimujących ptaków wodno-błotnych, w tym zwłaszcza gatunków związanych z wodami morskimi. Występuje tu m.in. markaczka, alka, lodówka, uhła, nurnik, szlachara, nur rdzawoszyi, nur czarnoszyi, perkoz rogaty, nurzyk. Obszar chroniony położony jest w odległości ok. 11 km na północny-zachód od obszaru opracowania.
- **Obszar Specjalnej Ochrony Ptaków (OSO) Natura 2000 „Przybrzeżne wody Bałtyku” PLB 990002**

Położony jest w odległości ok. 11 km na północ od obszaru opracowania. Obejmuje pas wód Bałtyku o około 15 kilometrowej szerokości i głębokości. Rozciąga się na odcinku 200 km poczynając od nasady Półwyspu Helskiego, po granicę z ostoją Zatoki Pomorskiej. Ostoja obejmuje przybrzeżne wody, które omywają nadmorskie plaże i jest ważnym miejscem zimowania kilku gatunków ptaków wodnych, w tym przede wszystkim nurów czarnoszyich, nurów rdzawoszyich i kaczek morskich. Zimujące tu populacje uhli, lodówki, nurnika i alki należą do najliczniejszych w polskiej strefie Bałtyku.

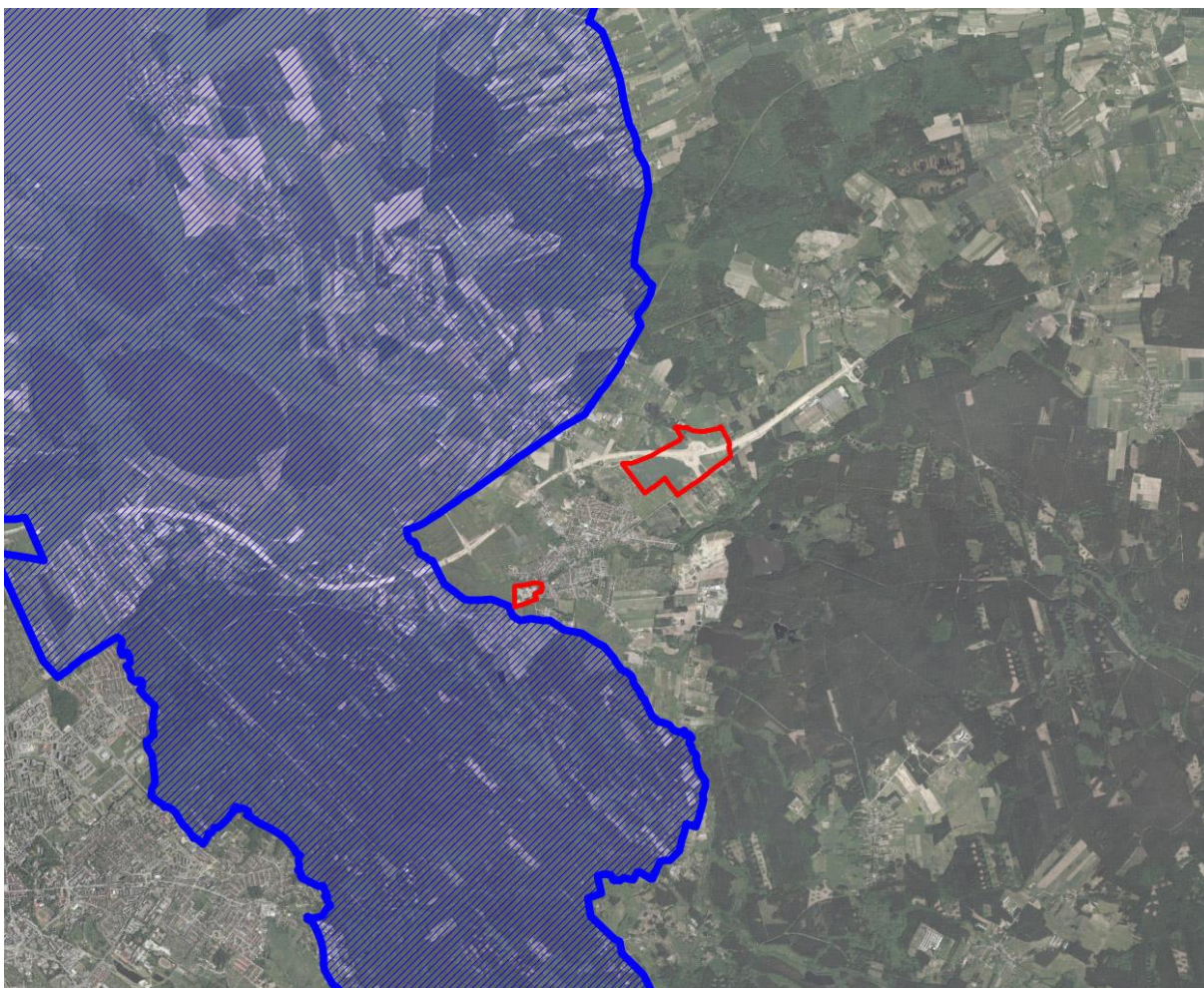
- **Specjalny Obszar Ochrony Siedlisk (SOO) Natura 2000 „Jezioro Bukowo” PLH 320041**
Obszar ten zlokalizowany jest w odległości ok. 8,1 km na północ od obszaru opracowania. Obejmuje duże jezioro przymorskie wraz z mierzeją oddzielającą go od morza, przylegające do jeziora dwa kompleksy leśnych borów, brzezin bagiennych i łągów w odmianie przymorskiej oraz bagien z woskownicą porastających wysokie torfowisko typu bałtyckiego. Jest to jeden z lepiej zachowanych i słabo zabudowanych odcinków brzegu morskiego. Jezioro zachowuje naturalny, unikatowy, rytm połączenia z morzem w okresie jesienno-wiosennym i zamknięcia latem, także zwykle również zimą.
- **Specjalny Obszar Ochrony Siedlisk (SOO) Natura 2000 Dolina Bielawy PLH320053**
Położony w odległości ok. 10,2 km na wschód od Skibna. Obszar obejmuje odcinek doliny niewielkiej rzeki pomorskiej, zasilanej źródłiskami i mającej charakter rzeki włosienicznikowej, wraz z lasami w dolinie i na jej zboczach. W obszarze znajdują się wyjątkowo dobrze wykształcone i zachowane płyty grądów subatlantyckich (9160) w górze zboczy przechodzących w kwaśne dąbrowy (9190). Rzeka zasilana jest efektownymi źródłiskami oraz drobniejszymi wysiękami, na których rozwinęły się łągi źródłiskowe (unikatowa forma siedliska 91E0). Sama rzeka jest dobrze wykształconą rzeką włosienicznikową, jest siedliskiem wydry.

Ważne dla Wspólnoty Sieci Europejskiej obszary chronione, znajdują się w odległości powyżej 8,2 km od obszaru opracowania. Inwestycje na obszarze planu miejscowego ze względu na znaczną odległość, nie będą miały wpływu na obszar Natura 2000.

2) **Obszar Chronionego Krajobrazu „Koszaliński Pas Nadmorski”**

Obszar Chronionego Krajobrazu „Koszaliński Pas Nadmorski” jest najstarszą formą ochrony krajobrazu w pasie nadmorskim (w dawnym woj. koszalińskim), jest oddalony od obrębu ewidencyjnego Skibno o ok. 1,1 km w kierunku północno-zachodnim i ok. 120 m na południowy- zachód od obrębu ewidencyjnego Sianów. Granice i zasady ochrony krajobrazu nadmorskiego zostały określone w Uchwale Nr X/46/75 z dnia 17 listopada 1975 r. Wojewódzkiej Rady Narodowej w sprawie uznania strefy chronionego krajobrazu (Dz. Urz. Nr 9, poz. 49). Po reformie administracyjnej zasady ochrony i zagospodarowania w OChK „Koszaliński Pas Nadmorski” zostały określone w Rozporządzeniu Nr 4/2005 Wojewody Zachodniopomorskiego z 2005 r. w sprawie obszarów chronionego krajobrazu (Dz. Urz. Woj. Zach. Nr 25, poz. 497). Od 15 września 2009 r. obowiązuje Uchwała Nr XXXII/375/09 Sejmiku Województwa Zachodniopomorskiego, w sprawie obszarów chronionego krajobrazu, która po kilku zmianach przyjęła najnowszą formę ustaleń odnośnie obowiązujących zakazów w obszarze „Koszaliński Pas Nadmorski” z dnia 14 kwietnia 2014 r. (t.j. Dz. Urz. Woj. Zach. z 2014 r. poz. 1637).

Ze względu na znaczną odległość obszaru chronionego, oraz nieuciążliwy charakter przedsięwzięcia w Sianowie, inwestycje na obszarze opracowania nie będą miały bezpośredniego, ani pośredniego wpływu na ten teren.



Rysunek 17. Obszar Chronionego Krajobrazu „Koszaliński Pas Nadmorski” na tle obszarów opracowania planu miejscowego (opracowania własne na podstawie Waloryzacji przyrodniczej województwa zachodniopomorskiego, oprac. Biuro Konserwacji Przyrody, Szczecin 2010 r. oraz geoportal.gov.pl)

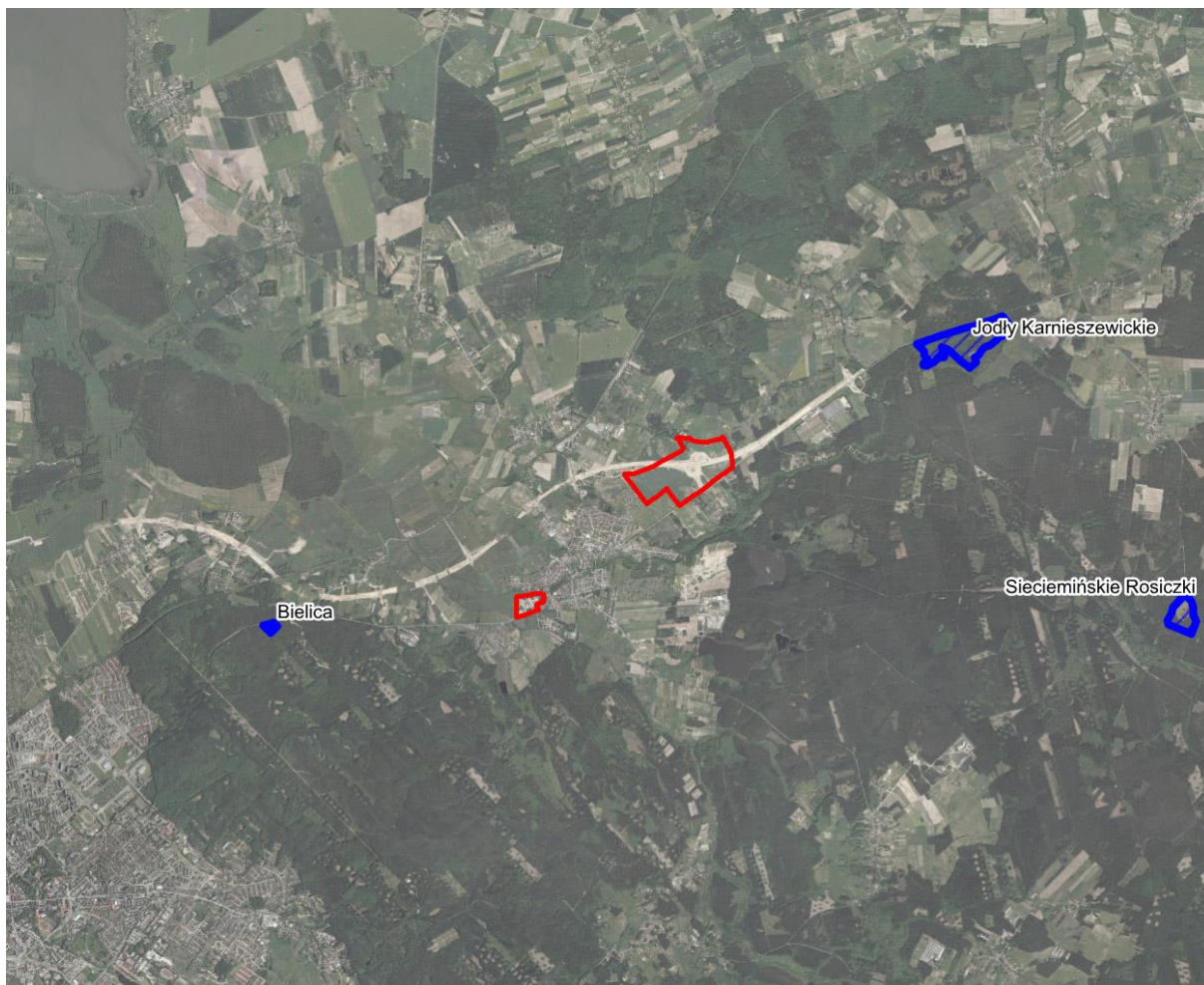
3) Rezerwaty

Zgodnie z art. 13 ust. 1 ustawy o ochronie przyrody rezerwaty przyrody obejmują „obszary zachowane w stanie naturalnym lub mało zmienionym, ekosystemy, ostoje i siedliska przyrodnicze a także siedliska roślin, siedliska zwierząt i siedliska grzybów oraz twory i składniki przyrody nieożywionej, wyróżniające się szczególnymi wartościami przyrodniczymi, naukowymi, kulturowymi lub walorami krajobrazowymi”.

W dalekim sąsiedztwie obszaru opracowania występują rezerwaty:

- „Jodły Karnieszewickie” położone w odległości ok. 2,9 km na wschód od obszaru opracowania w Skibnie;
- „Sieciemieńskie Rosiczki” położone w odległości ok. 6,1 km na południowo- wschód od obszaru opracowania w Skibnie ok. 8,5 km na wschód od fabryki zapalek;
- „Bielica” położony w odległości ok. 3,1 km na zachód od obszaru opracowania w Sianowie;

Znacząca odległość obszarów chronionych powoduje, że planowane inwestycje nie będą miały wpływu na te tereny.



Rysunek 18. Rezerwy przyrody na tle obszarów opracowania planu miejscowego (opracowania własne na podstawie Waloryzacji przyrodniczej województwa zachodniopomorskiego, oprac. Biuro Konserwacji Przyrody, Szczecin 2010 r. oraz geoportal.gov.pl)

4) **Proponowane zespoły przyrodniczo-krajobrazowe**

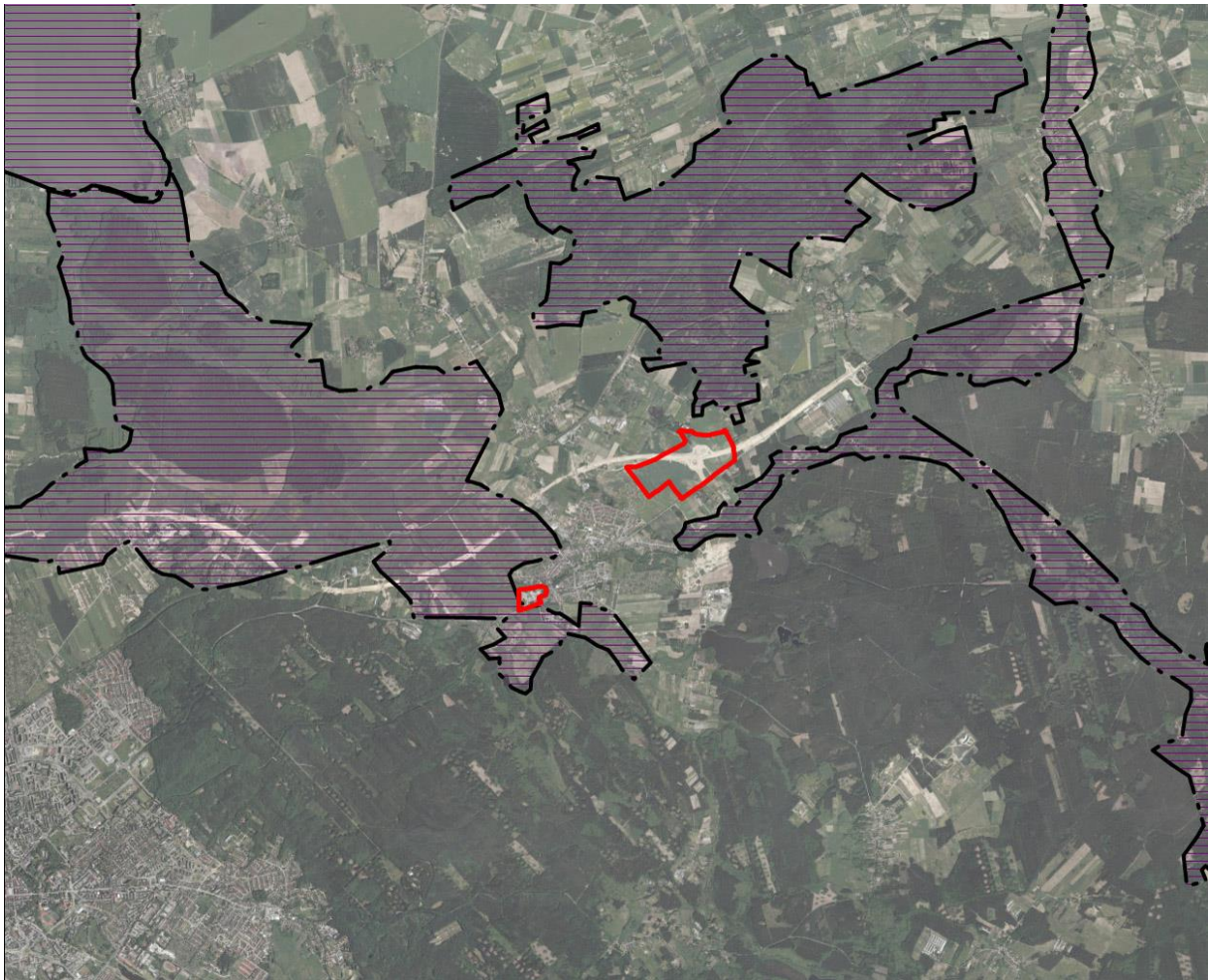
Zgodnie z art. 43. ustawy o ochronie przyrody zespołami przyrodniczo-krajobrazowymi są fragmenty krajobrazu naturalnego i kulturowego zasługujące na ochronę ze względu na ich walory widokowe lub estetyczne.

W dalszym sąsiedztwie obszaru opracowania występują:

- Karnieszewickie Jodły i Buki - ok. 150 m na północ od obszaru opracowania Skibno, 3,0 km na północny- wschód od obszaru opracowania obręb Sianów;
- Dolina Rzeki Polnicy - ok. 350 m na południe od obszaru opracowania Skibno, ok. 1,8 km na północny- wschód od obszaru opracowania obręb Sianów;
- Unieskie Mokradła - ok. 1,3 km na zachód od obszaru opracowania Skibno, przez obszar opracowania w obrębie Sianów przechodzi granica proponowanego zespołu przyrodniczo-krajobrazowego.

Dalsza odległość proponowanych obszarów chronionych i bariery ekologiczne sprawiają, że planowane inwestycje nie będą miały wpływu na te tereny.

Zakładając, że będą przestrzegany zapisy planu miejscowego dotyczące ochrony obszarów cennych oraz fakt, że planowana inwestycja w postaci zabudowy mieszkaniowej w Sianowie nie będzie uciążliwa dla środowiska, nie przewiduje się negatywnego oddziaływania nowej inwestycji na proponowany zespół przyrodniczo-krajobrazowy.



Rysunek 19. Projektowane zespoły przyrodniczo-krajobrazowe na tle obszarów opracowania planu miejscowego (opracowania własne na podstawie Waloryzacji przyrodniczej województwa zachodniopomorskiego, oprac. Biuro Konserwacji Przyrody, Szczecin 2010 r. oraz geoportal.gov.pl)

5) **Użytki ekologiczne**

Zgodnie z art. 42. ustawy o ochronie przyrody użytkami ekologicznymi są zasługujące na ochronę pozostałości ekosystemów mające znaczenie dla zachowania różnorodności biologicznej- naturalne zbiorniki wodne, śródpolne i śródleśne oczka wodne, kępy drzew i krzewów, bagna, torfowiska, wydmy, płaty nieużytkowanej roślinności, starorzecza, wychodnie skalne, skarpy, kamieńce, siedliska przyrodnicze oraz stanowiska rzadkich lub chronionych gatunków roślin, zwierząt i grzybów, ich ostoje oraz miejsca rozmnażania lub miejsca sezonowego przebywania.

W dalszej odległości od obszaru opracowania zlokalizowane są:

- użytki ekologiczne oznaczone nr 704, 705, 706, 707, 708, 734 położone w odległości ok. 1,2 km – 2,1 km na północ od obszaru opracowania Skibno oraz w odległości od ok. 3,4 km do ok. 4,8 km na północny- wschód od obszaru opracowania w Sianowie;
- użytki ekologiczne oznaczone nr 758, 759, 760, 764, 765, 766, 808 położone w odległości ok. 0,9 km – 1,6 km na południe od obszaru opracowania Skibno oraz w odległości od ok. 2,9 km do ok. 4,5 km na wschód i północny-wschód od obszaru opracowania w Sianowie;
- użytek ekologiczny Jezioro Topiele położony w odległości ok. 1,9 km na południe od obszaru opracowania Skibno oraz ok. 1,8 km na południowy- zachód od obszaru opracowania w Sianowie;



Rysunek 20. Istniejące użytki ekologiczne w sąsiedztwie obszarów opracowania planu miejscowego, skala 1:40000 (opracowania własne na podstawie Waloryzacji przyrodniczej województwa zachodniopomorskiego, oprac. Biuro Konserwacji Przyrody, Szczecin 2010 r. oraz geoportal.gov.pl)

4.10 Siedliska oraz flora i fauna podlegająca ochronie występująca w sąsiedztwie obszaru objętego planem

W sąsiedztwie obszaru planu miejscowego występują następujące powierzchniowe i punktowe formy ochrony:

- Niżowe i górskie świeże łąki użytkowane ekstensywnie (kod 6510) - ok. 1,4 km m na zachód od obszaru opracowania Skibno. Obszar opracowania obręb Sianów od zachodu graniczy z w/w siedliskiem.
- Łęgi wierzbowe, topolowe, olszowe, jesionowe (kod 91E0) - ok. 650 m na południowy- wschód od obszaru opracowania Skibno i 560 m na południowy- wschód od obszaru opracowania obręb Sianów.
- Żyzna buczyna niżowa (kod 9130-1) - ok. 500 m na północ od obszaru opracowania Skibno;
- Grąd subatlantycki (kod 9160) - ok. 400 m na północ i 450 m południe od obszaru opracowania Skibno i 1,5 km na południowy - zachód od obszaru opracowania obręb Sianów.
- Starorzeczka i naturalne eutroficzne zbiorniki wodne (kod 3150) – ok. 1,1 km na południowy

wschód od obszaru opracowania Skibno i 2,7 km na wschód od obszaru opracowania obręb Sianów.

- Naturalne dystroficzne zbiorniki wodne (kod 3160) - ok. 0,9 km na południowy - wschód od obszaru opracowania Skibno.
- Górskie i nizinne torfowiska zasadowe o charakterze młak turzycowych i mechowisk (kod 7230) - ok. 1,2 km na południowy- wschód od obszaru opracowania Skibno i 1,0 km na południowy- wschód od obszaru opracowania obręb Sianów.

Flora i fauna

W najbliższym sąsiedztwie obrębu Skibno:

- Bagno zwyczajne - ok. 1300 m północ od obszaru opracowania
- Rosiczka okrągłolistna - ok. 1250 m północ od obszaru opracowania
- Bluszcz zwyczajny - w granicach obszaru opracowania
- Żuraw - ok. 1400 m na pn. - zach. od obszaru opracowania
- Pustułka - ok. 1900 m na pn.- zach. od obszaru opracowania
- Bocian biały - ok. 1100 m na pn.- zach. od obszaru opracowania
- Jastrząb gołębiarz - ok. 1500 m na wschód od obszaru opracowania
- Dzięcioł czarny - ok. 1600 m na wschód od obszaru opracowania
- Dzięcioł zielony - ok. 1800 m na wschód od obszaru opracowania
- Wydra - ok. 1000 m na pd.- wsch. od obszaru opracowania
- Zimorodek - ok. 900 m na pd. - wsch. od obszaru opracowania
- Perkoz dwuczuby - ok. 1200 m na pd. - wsch. od obszaru opracowania
- Błotniak stawowy - ok. 1700 m na pd. - wsch. od obszaru opracowania
- Traszka grzebieniasta - ok. 1600 m na pd. - wsch. od obszaru opracowania
- Mewa pospolita - ok. 1500 m na południe od obszaru opracowania
- Mewa śmieszka - ok. 1500 m na południe od obszaru opracowania
- Mewa srebrzysta - ok. 1500 m na południe od obszaru opracowania
- Kania czarna - ok. 1500 m na południe od obszaru opracowania
- Jeż wschodni - ok. 1000 m na pd. - zach. od obszaru opracowania

W najbliższym sąsiedztwie obrębu Sianów:

- Widłak jałowcowaty - ok. 1200 m na południowy - zachód od obszaru opracowania
- Jeż europejski- ok. 1600 m na południowy- zachód od obszaru opracowania
- Minóg rzeczny, minóg strumieniowy, troć wędrowna, ciernik – ok. 1800 m na południowy- wschód od obszaru opracowania

Znaczna odległość oraz nieuciążliwy charakter nowych inwestycji nie wywoła negatywnego oddziaływania na w/w siedliska przyrodnicze oraz gatunki chronione.

4.11 Zasoby kulturowe i ich ochrona prawna

W granicach obszaru w Skibnie wyznaczone są strefy „W II” częściowej ochrony konserwatorskiej stanowisk archeologicznych, ujętych w ewidencji Urzędu Ochrony Zabytków. W związku z podjęciem prac ziemnych, konieczne jest wcześniejsze przeprowadzenie interwencyjnych badań archeologicznych na tym obszarze oraz przestrzeżenie odpowiednich nakazów:

- należy współdziałać w zakresie zamierzeń inwestycyjnych i innych, związanych z pracami ziemnymi z odpowiednim organem ds. ochrony zabytków.
- należy przeprowadzić archeologiczne badania ratunkowe na terenie objętym realizacją prac ziemnych, na zasadach określonych przepisami szczególnymi dotyczącymi ochrony zabytków. Ustalenia dotyczące zasad ochrony dziedzictwa kulturowego i zabytków zawarto w projekcie planu miejscowego.

4.12 Powiązania przyrodnicze obszarów opracowania planu miejscowego z ich otoczeniem

Obszar opracowania w obrębie Skibno obejmuje teren niezabudowany, użytkowany rolniczo. Od południowego - wschodu graniczy z drogą krajową, wzdłuż której rosną w szpalerze klony zwyczajne, kasztanowce zwyczajne, lipy drobnolistne, które nie stanowią żadnego ekosystemu. Fragment terenu od zachodu graniczy z ogrodami działkowymi. Od północnego - wschodu przebiega droga lokalna, wzdłuż której rosną pojedyncze lipy drobnolistne i brzozy brodawkowate. Pozostałe części terenu graniczą z polami uprawnymi i łąkami. Teren przecięty jest równoleżnikowo przez drogę ekspresową. Potencjalne połączenie poprzez tereny łąk z Obszarem Chronionego Krajobrazu „Koszaliński Pas Nadmorski” jest niemożliwe z powodu przebiegających dróg, zarówno od północnego - zachodu i południowego - zachodu, stanowiących bariery ekologiczne. Droga lokalna oraz tereny zabudowane od strony zachodniej oddzielają obszar opracowania od proponowanego zespołu przyrodniczo-krajobrazowego „Unieskie Mokradła”. Droga nr 6, która również stanowi barierę ekologiczną, oddziela liczne użytki ekologiczne oraz proponowany zespół przyrodniczo-krajobrazowy „Dolina Rzeki Polnicy” od obszaru opracowania od strony południowej.

Rozległe połacie pól uprawnych analizowanego terenu, a także niewielki płat lasu od północy stanowią połączenie poprzez tereny łąk z proponowanym zespołem przyrodniczo-krajobrazowym „Karnieszewickie Jodły i Buki” – jest on oddalony o ok. 300 m na północ od obszaru opracowania. Na granicy z łąkami i fragmentem zalesionym może zachodzić swobodna wymiana gatunkowa.

Obszar opracowania obręb Sianów obejmuje teren zurbanizowany od południa i wschodu odizolowany przez barierę ekologiczną, która stanowi droga krajowa. Od strony północnej przepływa rzeka Polnica, której uregulowane brzozy również stanowią barierę, przecina ona biegnący na północny- zachód korytarz ekologiczny, który stanowią Niżowe i górskie świeże łąki użytkowane ekstensywnie (kod 6510) oraz proponowany zespół przyrodniczo-krajobrazowy „Unieskie Mokradła”. Siedlisko przyrodnicze oraz proponowany zespół przyrodniczo-krajobrazowy bezpośrednio graniczą z obszarem opracowania od zachodu.

4.13 Diagnoza stanu i funkcjonowania środowiska

4.13.1 Ocena odporności środowiska na degradację

Pomimo, że środowisko na obszarze opracowania w przeważającej części jest użytkowane przez człowieka, charakteryzuje się znaczną odpornością na degradację.

Głównymi elementami środowiska narażonymi na negatywne oddziaływanie przez człowieka są:

Powietrze

W latach 2013-2015 w województwie zachodniopomorskim ocenie jakości powietrza ze względu na ochronę zdrowia, przeprowadzonej przez WIOŚ w Szczecinie, podlegały trzy strefy: aglomeracja szczecińska, miasto Koszalin (miasto z liczbą ludności pow. 100 tys.) oraz strefa zachodniopomorska – stanowiąca pozostały obszar województwa z wyłączeniem aglomeracji szczecińskiej i miasta Koszalin. Ze względu na ochronę roślin ocenie podlegała tylko strefa zachodniopomorska. Wyniki pomiarów zanieczyszczeń w „strefie zachodniopomorskiej” obowiązują dla poszczególnych elementów środowiska na obszarze opracowania.

Lp.	Strefa	rok	SO ₂	NO ₂	CO	C ₆ H ₆	O ₃ (dc)	O ₃ (dt)	Pm10	Pm2,5	Pb	As	Cd	Ni	BaP
1.	Strefa zachodniopomorska	2013	A	A	A	A	A	D ₂	A	A	A	A	A	A	C
		2014	A	A	A	A	A	D ₂	C	A	A	A	A	A	C
		2015	A	A	A	A	A	D ₂	C	A	A	A	A	A	C

Tabela 1. Klasy strefy zachodniopomorskiej dla poszczególnych zanieczyszczeń w latach 2013-2015 – kryteria dla ochrony zdrowia (źródło: WIOŚ w Szczecinie)

dc – poziom docelowy

dt – poziom celu długoterminowego

W latach 2013-2015 przekroczenie obowiązujących standardów jakości powietrza w strefie zachodniopomorskiej ze względu na ochronę zdrowia (klasa C) dotyczyło dwóch zanieczyszczeń: pyłu zawieszanego PM10 oraz zawartego w tym pyłe benzo(a)pirenu.

W przypadku pyłu PM10 został przekroczony poziom dopuszczalny przez 24-godzinne stężenia pyłu. W roku 2015 przekroczenia zarejestrowano w strefie zachodniopomorskiej (pomiar w Myśliborzu), w roku 2014 w strefie zachodniopomorskiej (trzy stanowiska pomiarowe: dwa w Szczecinku, jedno w Myśliborzu). W roku 2013 nie odnotowano przekroczeń pyłu PM10 (klasa A). W latach 2013-2015 w prawie wszystkich strefach województwa zachodniopomorskiego został przekroczony poziom docelowy przez średnioroczne stężenia benzo(a)pirenu (klasa C). Natomiast przeprowadzone badania liczby dni z przekroczeniem poziomu dopuszczalnego przez 24-godzinne stężenie pyłu PM10 w latach 2013-2015 na całym obszarze województwa, wykazały, że nie został przekroczony poziom dopuszczalny dla stężenia średniorocznego pyłu PM10, który wynosi $40 \mu\text{g}/\text{m}^3$. Podczas wieloletnich badań obserwuje się stopniowy spadek liczby dni z przekroczeniami poziomu dopuszczalnego dla pyłu PM10. Najwyższe wartości stężeń zarówno w przypadku pyłu PM10 jak i benzo(a)pirenu zarejestrowano w okresach grzewczych, dlatego jako główną przyczynę przekroczeń wskazuje się na niską emisję pochodzącą z indywidualnego ogrzewania mieszkań. Dla pozostałych zanieczyszczeń, dla których stężenia nie przekroczyły obowiązujących w latach 2013-2015 kryteriów (dwutlenek siarki, dwutlenek azotu, tlenek węgla, benzen, pył zawieszony PM 2,5, arsen, kadm, nikiel, ołów, ozon (O₃) – poziom docelowy) wszystkie trzy strefy województwa (aglomeracja szczecińska, miasto Koszalin i strefa zachodniopomorska) otrzymały klasę A ze względu na ochronę zdrowia.

Ze względu na ochronę roślin, ocenie jakości powietrza podlegała tylko strefa zachodniopomorska – w tym obszar gminy Sianów. Ocena dotyczyła dwutlenku siarki, tlenków azotu i ozonu. W latach 2013-2015 w strefie tej, średnioroczne stężenia dwutlenku siarki, tlenków azotu oraz średnie stężenie dwutlenku siarki z okresu zimowego (październik–marzec) nie przekroczyły dopuszczalnych poziomów. Nie została też przekroczona wartość specjalnego wskaźnika AOT40, obowiązująca dla poziomu docelowego dla ozonu. Ze względu na ochronę roślin strefa zachodniopomorska otrzymała klasę A dla tych trzech zanieczyszczeń. Jednak w strefie zachodniopomorskiej zostało przekroczone obowiązujące dla ozonu kryterium poziomu celu długoterminowego ze względu na ochronę roślin.

Większego zanieczyszczenie powietrza można spodziewać się w centrum Sianowa, gdzie kumulować się mogą spaliny samochodowe i emisja pochodząca z ogrzewania mieszkań, natomiast otwarta przestrzeń pozostałych terenów, na których brak zabudowań, sprzyja samooczyszczaniu powietrza, które może być zanieczyszczane jedynie w związku z ruchem samochodowym na drodze krajowej. Otoczenie obszaru opracowania w Skibnie, pozbawione jest innych źródeł zanieczyszczenia powietrza w postaci wielkich aglomeracji, bądź zakładów przemysłowych. Tereny zabudowane położone są w znacznej odległości, stąd brak znaczącego oddziaływania spalin z gospodarstw domowych.

Klimat akustyczny

Głównymi źródłami hałasu na obszarze gminy Sianów są drogowe ciągi komunikacyjne, na co wpływ ma obserwowany od kilku lat wzrost ilości pojazdów samochodowych. Hałas komunikacyjny jest związany przede wszystkim z ruchem na drodze krajowej nr 6 Koszalin – Gdańsk, biegnącej przez centrum Sianowa i dalej wzdłuż obszaru opracowania w Skibnie.

Zgodnie z Dyrektywą 2002/49/WE z dnia 25.06.2002 r. w sprawie oceny i kontroli poziomu hałasu w środowisku GDDKiA wykonała w 2011 roku mapy akustyczne dla dróg krajowych o ruchu powyżej 3 000 000 pojazdów rocznie (czyli dla ŚDR powyżej 8 200 poj/dobę). W ramach tych analiz na terenie powiatu koszalińskiego zbadano odcinki drogi krajowej nr 6 (trzy odcinki), w tym na trasie Koszalin-Sianów, biegnące przez miasto Sianów i tereny wiejskie oraz fragmenty drogi krajowej nr 11 (dwa odcinki).

Wskaźnik L _{DWN}	Badane odcinki drogi nr 6				
	55-60 dB	60 - 65 dB	65 - 70 dB	70-75 dB	> 75 dB
Poziomy dźwięku w środowisku	Stan warunków akustycznych				
	nieдобry		zły		bardzo zły
Powierzchnia obszarów zagrożonych w danym zakresie [km ²]	9,863	4,836	2,594	1,408	0,949
Liczba lokali mieszkalnych w danym zakresie [tys.]	0,393	0,252	0,201	0,160	0,091
Liczba zagrożonych mieszkańców w danym zakresie [tys.]	1,338	0,847	0,675	0,545	0,301

LDWN – długookresowy średni poziom dźwięku A wyrażony w decybelach (dB), wyznaczony w ciągu wszystkich dób w roku, z uwzględnieniem pory dnia (rozumianej jako przedział czasu od godz. 6⁰⁰ do godz. 18⁰⁰), pory wieczoru (rozumianej jako przedział czasu od godz. 18⁰⁰ do godz. 22⁰⁰) oraz pory nocy (rozumianej jako przedział czasu od godz. 22⁰⁰ do godz. 6⁰⁰)

Tabela 2. Poziomy dźwięku w środowisku określone poprzez wskaźnik LDWN (źródło: GDDKiA)

Analiza przeprowadzonych pomiarów wskazuje, że na badanych odcinkach nastąpiło przekroczenie dopuszczalnych norm hałasu. Stan warunków akustycznych określono jako niedobry, zły i w niewielkim zakresie jako bardzo zły.

Wody powierzchniowe i podziemne

Obszar opracowania usytuowany jest głównie w zlewni rzeki Unieść, dla której Wojewódzki Inspektorat Ochrony Środowiska w Szczecinie w latach 2010-2013 przeprowadził badanie jakości wód. Zbadano odcinek rzeki Unieść do Polnicy oraz Unieść od Polnicy do ujścia.

Unieść do Polnicy - ze względu na stan elementów biologicznych oceniono jako II klasę, ze względu na stan elementów hydromorfologicznych- II klasę, klasa el. fizykochemicznych została oceniona poniżej potencjału dobrego

Unieść od Polnicy do ujścia- ze względu na stan elementów biologicznych oceniono jako III klasę, ze względu na stan elementów hydromorfologicznych - II klasę, elementy fizykochemicznych oceniono jako II klasę.

Dla obydwu badanych odcinków rzek stan ekologiczny określono jako umiarkowany. Stan ogólny określono jako zły, ale zgodnie z zasadami oceny w przypadku, gdy brak jest klasyfikacji jednego z elementów składowych, w tym przypadku brak oceny stanu chemicznego dla obydwu odcinków rzek, ocenę można wykonać jedynie wówczas, gdy jeden z elementów klasyfikowanych osiągnął stan niższy niż dobry, a wówczas stan takiej rzeki przyjmuje się jako zły.

Obszar gminy Sianów nie jest objęty monitoringiem wód podziemnych. Najbliższym punktem pomiarowym jest miasto Koszalin. Ostatnie badanie odbyło się w 2010 r., a w wodach podziemnych przeznaczonych do spożycia przez ludzi stwierdzono przekroczone wartości żelaza, manganu i amoniaku. Pomimo to wody podziemne charakteryzują się III klasą jakości i stanem chemicznym dobrym.

Promieniowanie elektromagnetyczne

Rozporządzenie Ministra Środowiska z dnia 30 października 2003 roku w sprawie dopuszczalnych poziomów pól elektromagnetycznych w środowisku oraz sposobów sprawdzania dotrzymania tych poziomów (Dz. U. z 2003 r. Nr 192, poz. 1883), określa normy środowiskowe w celu zabezpieczenia ludności przed promieniowaniem elektromagnetycznym. Główne źródła promieniowania stanowią obiekty elektroenergetyczne, takie jak: elektrownie, elektrociepłownie, stacje transformatorowe, napowietrzne linie elektroenergetyczne oraz instalacje i urządzenia radiokomunikacyjne, np. stacje bazowe telefonii komórkowej, radiowe i telewizyjne stacje nadawcze. W 2014 roku Wojewódzki Inspektorat Ochrony Środowiska w Szczecinie dokonał badania promieniowania w Sianowie w punkcie pomiarowym na ul. Koszalińskiej. Pomiar wykonany przez WIOŚ nie wykazał przekroczeń poziomów dopuszczalnych pól elektromagnetycznych w środowisku. Mimo to istotne jest,

aby lokalizacje nowych źródeł promieniowania uzgadniane były pomiędzy inwestorami, organami administracyjnymi i za zgodą zainteresowanych mieszkańców oraz zawarte w zapisach miejscowych planów zagospodarowania przestrzennego i innych dokumentach planistycznych.

Powierzchnia terenu, gleby

W obrębie Skibno, potencjalne zanieczyszczenia gleby mogą być spowodowane nadmiernym stosowaniem nawozów sztucznych i jej przenawożeniem na terenach upraw rolnych. Pod względem chemicznym zdolność do regeneracji gleby jest dość duża poprzez przeprowadzanie szeregu zabiegów agrotechnicznych np. wapnowanie dające możliwość przywrócenia właściwego chemizmu zdegradowanej gleby. Fragmenty terenu położone w pobliżu drogi krajowej mogą być zanieczyszczone chlorkiem sodu i chlorkiem wapnia w związku z zimowym utrzymaniem nawierzchni jezdnych, a także skażone węglowodorami i metalami ciężkimi. Nieduże różnice w poziomach terenu ograniczają erozję gleby spowodowaną wymywaniem przez wodę i erozją wietrzną.

Na terenach przeznaczonych pod zabudowę środowisko ulegnie przekształceniu i częściowej degradacji. Dotyczy to zarówno terenu upraw, jak i miejsc, które obecnie stanowią niewielkie obszary porośnięte roślinami zielnymi - na terenach ugorowanych i na poboczach dróg, gdzie bytuje drobna fauna.

Teren po fabryce zapalek jest maksymalnie wykorzystany i przekształcony przez człowieka, dalsza ingerencja nie będzie miała większego wpływu na stan środowiska glebowego i powierzchni terenu. Zagospodarowanie obszaru i prace renowacyjne, po etapie budowy wpłyną pozytywnie na ten teren.

4.13.2 Ocena stanu ochrony i użytkowania zasobów przyrodniczych

W granicach obszaru opracowania nie występują obiekty objęte ochroną przyrody, ze względu na antropogeniczny charakter terenu i brak form mogących podlegać ochronie przyrodniczej. Obszar opracowania w Skibnie obejmuje głównie tereny użytkowane rolniczo i teren budowy drogi ekspresowej, na których nie stwierdzono obiektów, które mogłyby być objęte ochroną prawną. Jedyne w północnej części terenu znajduje się enklawa roślinności leśnej wraz z oczkiem wodnym, które ze względu na naturalny charakter powinna być wyłączona z zainwestowania. Na obszarze opracowania nie ma egzemplarzy gatunków cennych lub objętych ochroną, które mogłyby ulec degradacji. Teren po fabryce zapalek również pozbawiony jest obiektów, które mogłyby być objęte ochroną prawną.

Wyjątkiem zieleni wysokiej jest skupisko drzew i krzewów śródpolnych oraz fragment zalesiony w północnej części obszaru planu w Skibnie. Drzewa rosną też wzdłuż drogi krajowej, wzdłuż drogi lokalnej w północno-wschodniej części obrębu Skibno, a także nieliczne egzemplarze na terenie pofabrycznym. Pobocza dróg porasta roślinność ruderalna, niemająca znaczącej wartości przyrodniczej.

4.13.3 Ocena stanu zachowania walorów krajobrazowych oraz możliwości ich kształtowania

Na obszarze opracowania w obrębie Skibno dominuje krajobraz rolny, z przewagą powierzchni płaskich z dość szeroką panoramą widokową. Od wschodu i południa na horyzoncie widoczna jest linia drzew. Przestrzeń przecinana jest przez napowietrzne linie elektroenergetyczne, które nie wpływają na atrakcyjność krajobrazu, oraz obszar budowy drogi ekspresowej. Widoczny jest również znaczny ruch samochodowy na drodze krajowej.

Wokół obszaru opracowania rozpościerają się połacie ziemi uprawnej, pastwisk a także terenów nieużytkowanych. Od strony południowo-zachodniej widoczne są zabudowania Sianowa na tle wypiętrzonyj moreny czołowej. Atrakcyjniejszy krajobrazowo jest północny skrawek opisywanego terenu ze względu na występowanie w tym rejonie niewielkiego fragmentu lasu oraz zadrzewień i zakrzewień śródpolnych, urozmaicających teren. Powstanie nowego zainwestowania nie wpłynie znacząco na obniżenie walorów krajobrazowych tego terenu, gdyż zubożeniu podlegać będą tylko obszary pól uprawnych, nieprzedstawiające większej wartości. Jednocześnie zmiana użytkowania terenu spowoduje powstanie krajobrazu zurbanizowanego, którego obecność wiąże się z subiektywną oceną odbiorcy.

Obszar opracowania obręb Sianów charakteryzuje się krajobrazem zurbanizowanym, gdzie

aktualny odbiór wizualny nie jest pozytywny. Składowe komponenty to głównie zabudowania pofabryczne, obecnie częściowo wyburzone oraz kilkunastometrowy komin. Teren byłego zakładu spełnia obecnie funkcję zaplecza budowy drogi ekspresowej. Ustalenia planu miejscowego, które wskazują zabudowę mieszkaniową z funkcją nieuciążliwych usług wpłynie pozytywnie na okoliczny krajobraz, poprzez uporządkowanie terenu i znaczny wzrost estetyki otoczenia.

4.13.4 Ocena stanu środowiska, jego zagrożeń oraz możliwości ich ograniczenia

Stan środowiska na analizowanym terenie w Skibnie jest dobry. Niewielkie fragmenty nieużytkowane rolniczo stanowią zbiorowiska roślinności łąkowo-pastwiskowej i ruderalnej, które nie są szczególnie wartościowe, ale są typowe oraz terenów otwartych w miejscach, gdzie ziemia nie jest uprawiana. Przeważająca część obszaru opracowania to tereny upraw rolnych, na których oprócz potencjalnego niebezpieczeństwa przenawożenia gleby, nie ma innych zagrożeń. W najbliższym otoczeniu nie występują zakłady przemysłowe, czy wielkie aglomeracje, które byłyby źródłem zanieczyszczenia atmosfery. Zalesiony fragment terenu stanowiący enklawę roślinności o charakterze naturalnym, zasługuje na pozostawienie w stanie niezmienionym, będąc siedliskiem ptaków i innej drobnej fauny oraz stanowiąc obszar retencji wodnej. Pewnym zagrożeniem dla analizowanego terenu jest negatywny wpływ ruchu samochodowego na drodze krajowej - emisja spalin, hałas komunikacyjny, zanieczyszczenia ropopochodne stanowią problem, który jest trudny do wyeliminowania. Rozwiązaniem mającym na celu ograniczenie tych oddziaływań może być m.in. sadzenie roślinności o charakterze wygłuszającym i izolującym zanieczyszczenia unoszące się w powietrzu oraz budowanie wzdłuż poboczy dróg systemów podczyszczających wody spływające z jezdni.

Zanieczyszczenia powietrza można spodziewać się na obszarze opracowania w obrębie Sianów, gdzie kumulować się mogą spaliny samochodowe, których źródłem są samochody na drodze krajowej nr 6 i emisja pochodząca z ogrzewania mieszkań w okresie jesienno- zimowym. Wzmożony ruch samochodowy powoduje też przekroczenia dopuszczalnych norm hałasu. Realizacja ustaleń planu miejscowego, zwłaszcza dotyczące nowego przebiegu drogi nr 6, wpłynie na poprawę jakości powietrza i klimatu akustycznego w centrum Sianowa.

4.13.5 Ocena zgodności dotychczasowego użytkowania i zagospodarowania z cechami i uwarunkowaniami przyrodniczymi

Dotychczasowe użytkowanie terenu w Skibnie jest typowe dla terenów wiejskich, stąd występujące tu przede wszystkim tereny upraw rolnych, a także fragmenty odłogowane porośnięte roślinnością łąkową. Obszar objęty planem nie wyróżnia się szczególnymi walorami przyrodniczymi. Nie jest to teren predysponowany do pełnienia funkcji turystycznych, ze względu na brak uwarunkowań sprzyjających rekreacji, realizację drogi ekspresowej oraz niskie walory krajobrazowe. Przekształcenie i powstanie nowych funkcji terenu nie będzie kolidowało z cechami przyrodniczymi analizowanego terenu, stąd nie ma przeciwwskazań, aby wyłączyć te tereny z produkcji rolnej i przeznaczyć na cele nierolnicze, przede wszystkim na działalność gospodarczą typu produkcyjnego, usługowego oraz centrów logistycznych.

Obszar opracowania w obrębie Sianów był terenem dotychczas przeznaczonym na lokalizację zabudowy związanej z obiektami produkcyjnymi, składami i magazynami.

W wyniku ustaleń planu miejscowego obszar ten przeznaczony jest na teren zabudowy mieszkaniowej wielorodzinnej z funkcją nieuciążliwych usług. Jest to teren zurbanizowany, na przedmieściach Sianowa, bez walorów przyrodniczych z wyjątkiem nielicznych drzew, które tu występują. Zabudowania, które tu powstaną zwiększą atrakcyjność tej części miasta, jednocześnie na etapie projektowania należy uwzględnić, że część terenu znajduje się w granicach obszaru narażonego na wystąpienie podtopień i powodzi.

Dla żadnego z dwóch obrębów ewidencyjnych, których dotyczy prognoza nie ma przyrodniczych przeciwwskazań do przeznaczenia tych terenów dla nowych inwestycji, gdyż brak jest tutaj cennych egzemplarzy roślin, gatunków chronionych, czy siedlisk przyrodniczych chronionych na podstawie Rozporządzenia Ministra Środowiska z dnia 13 kwietnia 2010 r. w sprawie siedlisk przyrodniczych oraz gatunków będących przedmiotem zainteresowania Wspólnoty.

4.13.6 Ocena przydatności środowiska polegająca na określeniu możliwości rozwoju i ograniczeń dla różnych rodzajów użytkowania i form zagospodarowania obszaru

Obszar opracowania w obrębie Skibno obejmuje teren wiejski, niezabudowany, z budowaną drogą ekspresową, położony wzdłuż drogi krajowej. Analizowany teren zostanie zagospodarowany od podstaw- do tej pory były to tereny rolnicze. Niewielkimi fragmentami terenu niespełniającymi warunków do ich zagospodarowania ze względów przyrodniczych jest część zalesiona z oczkiem wodnym w północnej części opisywanego terenu. Obszar ten zostanie wyłączony z zainwestowania. Drugi, to zbiornik wodny - oczko śródpolne położone w zachodniej części terenu, spełniający funkcję zbiornika retencyjnego oraz będący siedliskiem m.in. żaby trawnej, który również powinien zostać wyłączony ze strefy zainwestowania. Obszar opracowania jest fragmentem terenów objętych rozwiązaniami planistycznymi, wynikającymi z analizy rynku inwestycyjnego i realizacji założeń polityki wojewódzkiej, aby wskazać w „studiach uwarunkowań i kierunków zagospodarowania przestrzennego” (...) „podaż atrakcyjnych, różnorodnych i łatwo dostępnych terenów rozwojowych”. W planie miejscowym wskazuje się tereny tego rodzaju głównie wzdłuż obecnej drogi krajowej nr 6 i przyszłego węzła drogi ekspresowej S6 ze względu na ich korzystną lokalizację, łatwość uzbrojenia komunalnego i powiązania komunikacyjnego.

Obszar opracowania w obrębie Sianów wyznaczono w związku z rewitalizacją terenów po nieczynnej fabryce zapalek. Jest to teren, którego fragment jest narażony na niebezpieczeństwo powodzi, jednocześnie do czasu sporządzenia map zagrożenia powodziowego nie obowiązują ograniczenia i zakazy wynikające z ustawy Prawo Wodne.

4.14 Potencjalne zmiany w środowisku w przypadku braku realizacji ustaleń planu miejscowego

W przypadku braku realizacji ustaleń planu miejscowego, w dalszym ciągu głównym narzędziem kształtującym politykę planistyczną gminy pozostałyby decyzje o warunkach zabudowy i zagospodarowaniu terenu (w przypadku braku planów miejscowych). Doprowadzić mogłoby to do: niekontrolowanej urbanizacji, ubytku terenów biologicznie czynnych wywołanych ekspansją przestrzenną zabudowy kosztem terenów otwartych, potencjalnego zagrożenia zanieczyszczenia gleb oraz wód powierzchniowych i podziemnych wywołanego wzrostem liczby zbiorników na nieczystości płynne oraz wzrostem spływów powierzchniowych z nawierzchni utwardzonych i zanieczyszczonych.

Brak realizacji ustaleń planu przyczyni się generalnie do utrzymania wielu negatywnych przemian zachodzących w środowisku. Z uwagi, iż zrównoważony rozwój gminy jest celem nadrzędnym i nie podlega zagrożeniu przez planowane przedsięwzięcia, wariant polegający na niepodejmowaniu zmian zgodnych z planem miejscowym należy odrzucić.

Przy braku realizacji ustaleń planu miejscowego, teren w Skibnie pozostanie w stanie niezmienionym i będzie wykorzystywany pod uprawy rolne oraz węzeł drogi ekspresowej. Teren po nieczynnej fabryce zapalek będzie ulegał dewastacji i niekorzystnie wpływał na estetykę otoczenia, zwłaszcza, że teren zlokalizowany jest w eksponowanym miejscu przy wjeździe do miasta. Realizacja inwestycji wywoła pewne negatywne skutki środowiskowe, charakterystyczne dla nowych inwestycji. Odstąpienie od wdrożenia dokumentu planistycznego na terenie, gdzie brak obiektów cennych przyrodniczo, zahamuje procesy inwestycyjne konieczne z punktu widzenia rozwoju miasta, gminy, a biorąc pod uwagę budowę drogi ekspresowej, także województwa.

5. Istniejące problemy ochrony środowiska istotne z punktu widzenia realizacji planu miejscowego, w szczególności dotyczące obszarów podlegających ochronie na podstawie ustawy o ochronie przyrody

Na obszarze opracowania planu miejscowego, ani w jego bezpośrednim sąsiedztwie nie stwierdzono obszarów Natura 2000, na które mogłyby oddziaływać inwestycje powstałe na analizowanym terenie.

Natomiast w dalszym sąsiedztwie obszaru opracowania występują obszary chronione:

- Obszar Specjalnej Ochrony Ptaków (OSO) Natura 2000 „Przybrzeżne wody Bałtyku”,
- Obszar Specjalnej Ochrony Ptaków (OSO) Natura 2000 „Zatoka Pomorska”,
- Specjalny Obszar Ochrony Siedlisk (SOO) Natura 2000 „Jezioro Bukowo”,
- Specjalny Obszar Ochrony Siedlisk (SOO) Natura 2000 Dolina Bielawy PLH320053.

Dla tych obszarów mają zastosowanie przepisy ustawy o ochronie przyrody wraz z rozporządzeniami wykonawczymi do w/w ustawy. Ich ochrona musi odbywać się poprzez respektowanie w pełni zasad ochrony zawartych w w/w ustawie w szczególności zapisów art. 33 ust. 1. W granicach tych obszarów obowiązują zakazy:

- pogarszania stanu siedlisk przyrodniczych lub siedlisk gatunków roślin i zwierząt, dla których ochrony wyznaczono obszar Natura 2000,
- wpływania negatywnie na gatunki, dla których ochrony został wyznaczony obszar Natura 2000,
- pogarszania integralności obszaru Natura 2000 lub jego powiązań z innymi obszarami.

Obszary te znajdują się w znacznej odległości od obszarów opracowania planu miejscowego. Inwestycje na analizowanym terenie, ze względu na znaczną odległość, nie będą miały bezpośredniego, ani pośredniego wpływu na obszar Natura 2000.

W znacznej odległości, wokół obszaru opracowania występują inne, liczne obszary cenne przyrodniczo chronione prawem, a także fauna i flora dla których mają zastosowanie przepisy o ochronie przyrody wraz rozporządzeniami wykonawczymi do w/w ustawy. Nowe inwestycje na obszarze opracowania, w postaci obiektów produkcyjnych, usług oraz centrów logistycznych, nie będą miały wpływu na w/w obszary cenne.

6. Cele ochrony środowiska ustanowione na szczeblu międzynarodowym, wspólnotowym i krajowym, istotne z punktu widzenia projektowanego dokumentu oraz sposoby, w jakich te cele i inne problemy środowiska zostały uwzględnione podczas opracowywania dokumentu

Głównym celem uwzględniającym ochronę środowiska ustanowionym na szczeblu międzynarodowym, wspólnotowym i krajowym, a istotnym również z punktu widzenia opracowywanego planu miejscowego jest zrównoważony rozwój tzn. taki rozwój gospodarczy, techniczny i społeczny, który nie powoduje szkód w środowisku naturalnym i nadmiernie nie wyczerpuje jego zasobów.

Zasadę zrównoważonego rozwoju wymienia nadrzędny akt prawa, Konstytucja RP w art. 5 („Rzeczpospolita Polska zapewnia ochronę środowiska, kierując się zasadą zrównoważonego rozwoju”)

Projekt planu, który jest przedmiotem analizy niniejszej prognozy, jest sporządzany na podstawie ustawy z dnia 27 marca 2003 r. o planowaniu i zagospodarowaniu przestrzennym, zgodnie z którą za podstawę działań w sprawach przeznaczania terenów na określone cele oraz ustalania zasad ich zagospodarowania i zabudowy przyjmuje się ład przestrzenny i zrównoważony rozwój. Ponadto ustawa wskazuje, aby w planowaniu i zagospodarowaniu przestrzennym uwzględniać między innymi wymagania ochrony środowiska.

W celu zidentyfikowania problemów ochrony środowiska, przeanalizowania rozwiązań planistycznych uwzględniających przepisy ochrony środowiska oraz skutków wpływu ustaleń planu na środowisko sporządzono niniejszą prognozę. Jest ona elementem strategicznej oceny oddziaływania na środowisko, której podlega projekt planu zgodnie z ustawą z dnia 3 października 2008 r. o udostępnianiu informacji o środowisku i jego ochronie, udziale społeczeństwa w ochronie środowiska oraz o ocenach oddziaływania na środowisko.

Jednocześnie ustawa z dnia 3 października 2008 r., o udostępnianiu informacji o środowisku i jego ochronie częściowo jest wynikiem ustaleń na szczeblu międzynarodowym, zawartych w dokumencie sporządzonym w 1992 r. w Rio de Janeiro, tj. Konwencją o Różnorodności Biologicznej - określającą procedury wymagające wykonania oceny oddziaływania na środowisko projektów, które mogą mieć znaczenie dla różnorodności biologicznej.

Przy sporządzaniu projektu planu miejscowego miały także zastosowanie cele ochrony środowiska ustanowione na szczeblu wspólnotowym i krajowym istotne z punktu widzenia projektowanego dokumentu, a odnoszące się do utrzymania określonych celów w przepisach szczegółowych. Powyższe cele zostały uwzględnione przy opracowaniu planu miejscowego, poprzez wprowadzenie ustaleń regulujących zasady ochrony środowiska i przyrody oraz ustalenia w zakresie infrastruktury technicznej. Główne cele ochrony środowiska, istotne z punktu widzenia projektowanego dokumentu, to przede wszystkim występujące w dalekim sąsiedztwie obszary Natura 2000, a także Obszar Chronionego Krajobrazu „Koszaliński Pas Nadmorski”, rezerваты przyrody, proponowane zespoły przyrodniczo- krajobrazowe oraz siedliska przyrodnicze. Wymienione obszary chronione znajdują się w odległości od kilkuset metrów, do kilkunastu kilometrów od granic obszaru opracowania, nie mają powiązań z analizowanym terenem poprzez formy przyrodnicze, bądź korytarze ekologiczne. Obszar opracowania obręb Sianów graniczy od zachodu z siedliskiem przyrodniczym Niżowe i górskie świeże łąki użytkowane ekstensywnie (kod 6510) oraz z proponowanym zespołem przyrodniczo-krajobrazowym „Unieskie Mokradła”.

7. Ocena skutków wpływu ustaleń planu miejscowego na elementy środowiska. Przewidywane znaczące oddziaływania, w tym oddziaływania bezpośrednie, pośrednie, wtórne, skumulowane, krótkoterminowe, średnioterminowe i długoterminowe, stałe i chwilowe na środowisko, a w szczególności na: ludzi, wodę i powietrze z uwzględnieniem zależności między tymi elementami środowiska i między oddziaływaniami na te elementy

Prace związane z projektowanym planem miejscowym przedstawiają możliwości wykorzystania terenów niezabudowanych oraz o innym dotychczas użytkowaniu z zachowaniem zasad ochrony środowiska, krajobrazu, walorów kulturowych oraz ładu przestrzennego. Każdy element zagospodarowania i nowego użytkowania przestrzeni wywołuje określone interakcje ze środowiskiem, a skutki wprowadzenia w życie ustaleń planu miejscowego dla środowiska mogą być zróżnicowane w zależności od sposobu ich realizacji. Określenie parametrów dotyczących zakresu, wielkości i charakteru uciążliwości środowiskowych jest ważnym zagadnieniem prognostycznym.

7.1 Oddziaływanie ustaleń planu miejscowego na środowisko w trakcie budowy i eksploatacji

7.1.1 Oddziaływanie na ludzi

Skibno - najbardziej wymiernymi i niekorzystnymi czynnikami, wpływającymi na jakość życia ludzi związanymi z rodzajem zainwestowania na obszarze opracowania jest zanieczyszczenie powietrza i hałas. Ze względu na fakt, że obszar opracowania jest niezamieszkały, należy założyć, że prace budowlane nie będą miały wpływu na ludzi. Nieliczne zabudowania są zlokalizowane w sąsiedztwie, poza granicami tego terenu, większość na południe od drogi krajowej nr 6 oraz pojedyncze budynki od wschodu i północy- tu odizolowane fragmentem lasu. Dobiegający hałas spowodowany pracą maszyn budowlanych nie będzie uciążliwy, będą to oddziaływania krótkotrwałe, okresowe i o różnym stopniu natężenia, w zależności od rodzaju prac budowlanych. Należy też spodziewać się wzrostu okresowych, krótkoterminowych emisji pyłów, gazów i spalin związanych z pracami budowlanymi. Prognozuje się, że realizacja planu miejscowego nie spowoduje istotnych zagrożeń dla zdrowia i życia ludzi, mieszkających w sąsiedztwie obszaru opracowania.

Pojawienie się nowego zainwestowania w postaci obiektów produkcyjnych, usług oraz centrów logistycznych, będzie miało wpływ długoterminowy i stały. Głównym, pozytywnym elementem wpływającym na ludzi będzie czynnik ekonomiczny w związku z pojawieniem się nowych miejsc pracy, co jest zgodne z misją władz lokalnych. Jednocześnie, urbanizacja tego obszaru, a przede wszystkim powstanie drogi ekspresowej, spowoduje zwiększenie poziomu hałasu i wzrost zanieczyszczenia spalinami, w związku ze zwiększoną przepustowością nowo powstałej drogi. Aby zachować standardy akustyczne i jakości powietrza, korzystne jest prowadzenie monitoringu, przede wszystkim w najbliższym sąsiedztwie zabudowań mieszkalnych.

Właściwe zagospodarowanie terenu opracowania planu miejscowego z zastosowaniem w pobliżu ruchliwej drogi oraz budynków usługowo- produkcyjnych dodatkowej izolacji w postaci nasadzeń zieleni zminimalizuje hałas i spaliny. Odpowiednia gospodarka ściekowa i gospodarka odpadami, spowoduje, że można wykluczyć negatywne oddziaływanie na komfort zamieszkania ludzi na obszarach położonych najbliżej terenów objętych zmianami, a także ludzi pracujących na tym terenie. Będzie to oddziaływanie długoterminowe i stałe.

Sianów - obszar opracowania zlokalizowany jest na przedmieściach, a w promieniu powyżej 100 m. występują nieliczne zabudowania mieszkalne. Zwarta zabudowa miasta położona jest w oddaleniu. Uciążliwości związane z okresem budowy, które będą dotyczyły mieszkańców w najbliższej okolicy, będą krótkotrwałe i okresowe. Wystąpi okresowy wzrost hałasu, emisji pyłów i spalin pochodzących z miejsca budowy, pracujących maszyn i samochodów transportujących materiały budowlane. Można jednak założyć, iż będzie on mniejszy niż hałas obecnie tam występujący, a wynikający z lokalizacji zaplecza budowy drogi ekspresowej. Zagospodarowanie tej części miasta ostatecznie będzie miało pozytywny wpływ na ludzi. Powstaną nowe miejsca

zamieszkania w ciekawej okolicy, gdzie nie ma nadmiaru innych zabudowań i dużego zagęszczenia ludności.

Obszar opracowania leży częściowo w strefie zagrożenia powodziowego, mapy zagrożenia powodziowego dla rzeki Polnicy zostaną sporządzone w przyszłości. W związku z tym, że do tego czasu nie obowiązują ograniczenia i zakazy wynikające z ustawy Prawo Wodne, inwestycje należy projektować i realizować w taki sposób, aby wyeliminować zagrożenie mieszkańców.

Położenie terenu w sąsiedztwie dwóch rzek, a także siedliska przyrodniczego i proponowanego zespołu przyrodniczo- krajobrazowego zwiększy atrakcyjność nowej inwestycji. Będzie to oddziaływanie długoterminowe i stałe.

Wnioski i sugestie:

- nastąpi wzrost zatrudnienia przez powstanie nowych miejsc pracy,
- plan miejscowy w obrębie Skibno nie przewiduje lokalizacji zabudowy mieszkaniowej, co ograniczy ewentualne niedogodności dla mieszkańców wynikające z sąsiedztwa zakładów produkcyjnych oraz drogi ekspresowej,
- aby zachować standardy akustyczne i jakości powietrza, zaleca się prowadzenie monitoringu w sąsiedztwie zabudowań mieszkalnych,
- zagospodarowanie terenu pofabrycznego w Sianowie zwiększy atrakcyjność tej części miasta dla przyszłych mieszkańców.

7.1.2 Oddziaływanie na krajobraz

Skibno - najbardziej niekorzystnym, okresowym oddziaływaniem na okoliczny krajobraz będzie czas budowy. Rozkopany teren, hałdy ziemi oraz obecność tymczasowych obiektów niezbędnych podczas prowadzenia prac budowlanych, będą negatywnie wpływały na estetykę otoczenia. Wpływ na krajobraz również po zakończeniu etapu budowy będzie zauważalny, gdyż na terenach otwartych powstaną obiekty kubaturowe. Powstaną nowe elementy krajobrazu w postaci zabudowań usługowych, obiektów produkcyjnych, centrów logistycznych, ciągów komunikacyjnych (droga ekspresowa oraz obiekty inżynierskie), miejsc postojowych dla samochodów. Terenom dróg będzie towarzyszyła zieleń urządzona. Zwrócenie szczególnej uwagi na istniejący drzewostan wzdłuż aktualnej drogi krajowej nr 6, a także wykonanie nowych nasadzeń, korzystnie wpłynie na walory krajobrazowe nowo powstałej strefy produkcyjno- usługowej. Powstanie strefy produkcyjno- usługowej od podstaw o stosunkowo jednakowych cechach zabudowy, przy zachowaniu standardów jakościowych i architektonicznych, powinno wpłynąć na ład przestrzenny i korzystny odbiór wizualny. Jednocześnie zmiana użytkowania terenu spowoduje nieodwracalne przekształcenie otoczenia. Konsekwencją realizacji dokumentu planistycznego będzie redukcja krajobrazu pól uprawnych, oraz otwartej przestrzeni i powstanie krajobrazu zurbanizowanego. Inwestycje będą miały wpływ bezpośredni i długoterminowy na krajobraz.

Sianów - konsekwencją realizacji planu będzie przekształcenie terenów pofabrycznych, zaniedbanych na tereny mieszkaniowe, gdzie po etapie budowy obszar opracowania i jego otoczenie zyska nową oprawę dzięki wprowadzeniu ładu architektonicznego. Sam etap budowy nie będzie szczególnie negatywnie wpływał na krajobraz, gdyż obecny stan zagospodarowania tego terenu nie jest wizualnie korzystny. Obszar ten jest wykorzystywany jako zaplecze budowy drogi ekspresowej, stąd składowane są tu różnego rodzaju elementy konstrukcyjne, materiały budowlane, a fragment placu przeznaczono na parking samochodowy. Część zabudowań pofabrycznych została wyburzona, pozostał m.in. kilkunastometrowy komin z czerwonej cegły. Realizacja zapisów planu miejscowego wpłynie pozytywnie na krajobraz tej części miasta. Powstanie tu niewysoka zabudowa mieszkaniowa z usługami, w otoczeniu zieleni zaprojektowanej na potrzeby nowego osiedla, jak również drzew, które już tu rosną. Uporządkowanie tego terenu i stworzenie strefy mieszkaniowej, dzięki wykorzystaniu nowoczesnych standardów spowoduje, że obszar ten będzie wizytówką Sianowa, zwłaszcza, że znajduje się przy wjeździe do miasta. Inwestycje będą miały wpływ bezpośredni i długoterminowy na krajobraz.

Wnioski i sugestie:

- nastąpi znaczne przekształcenie krajobrazu rolniczego w Skibnie,
- ustalenia planu miejscowego przyczynią się do utworzenia strefy produkcyjno- usługowej

- w Skibnie,
- pozytywne zmiany krajobrazu nastąpią na terenie pofabrycznym w Sianowie,
 - zaleca się pozostawienie i pielęgnację szpalerów drzew oraz tworzenie zieleni izolacyjnej wokół zakładów produkcyjno- usługowych i nowego zadrzewienia wzdłuż budowanej drogi ekspresowej.

7.1.3 Oddziaływanie na wody powierzchniowe i podziemne

Skibno - na obszarze objętym planem nie występują strefy ochronne ujęć wód podziemnych. W granicach obszaru opracowania, występuje niewielki zbiornik wodny, położony w północnej, zalesionej części terenu, który nie powinien być bezpośrednio zagrożony zanieczyszczeniami podczas prac budowlanych oraz w fazie eksploatacji, gdyż jest to teren wyłączony z zainwestowania. Drugi naturalny zbiornik zlokalizowany jest na terenie otwartym, w północno-zachodniej części obszaru. Oddziaływanie na niego będzie uzależnione od lokalizacji nowej zabudowy, i wyznaczenia strefy ochronnej. Przestrzeganie przepisów gospodarki wodno-ściekowej, powinno zabezpieczyć oczko śródpolne przed ewentualnymi zanieczyszczeniami. Istnieje pewne ryzyko krótkoterminowego wycieku do gruntu substancji ropopochodnych z pracujących maszyn budowlanych, a także przedostanie się do gruntu farb, klejów, smoły i innych materiałów budowlanych, czego konsekwencją może być zanieczyszczenie wód podziemnych. Odpowiedni nadzór, konserwacja maszyn i dbałość wykonywania prac powinny zapobiec ich skażeniu. Powstanie nowych obiektów kubaturowych i redukcja powierzchni niezabudowanych, spowoduje uszczelnienie podłoża, zmianę warunków infiltracji oraz kierunków spływu powierzchniowego. Pewne ryzyko może zachodzić w związku z odprowadzaniem wód deszczowych, które mogą być zanieczyszczone substancjami ropopochodnymi, olejami i smarami. Zwiększone zagrożenie zanieczyszczenia wód podziemnych możliwe jest w związku z przyszłą eksploatacją drogi ekspresowej nr 6.

Położenie obszaru opracowania na glinach i pyłach o przepuszczalności słabej oraz na skałach litych słabo uszczelnionych i łałach o przepuszczalności bardzo słabej, stanowiących przeciętną izolację powoduje, że nie powinno dochodzić do zanieczyszczenia wód podziemnych. Warunkiem niezbędnym do zachowania czystości wód podziemnych i powierzchniowych jest odpowiednia gospodarka ściekowa oraz standardy jakościowe i techniczne systemów infrastruktury technicznej. Będzie to oddziaływanie długoterminowe i stałe.

Sianów - obszar opracowania znajduje się w strefie miejskiej, gdzie obszar jest przekształcony i istnieje pełna infrastruktura techniczna. W niedalekim sąsiedztwie swoje koryta mają rzeki: Polnica i Struga Sianowska, wpadająca do Unieści. Badania jakości wód przeprowadzone przez WiOŚ w Szczecinie w latach 2010-2013 na wyznaczonych odcinkach rzek wykazał, określiły stan ekologiczny rzek jako umiarkowany, oraz II i III klasę czystości w zależności od badanego odcinka. Zakaz stosowania rozwiązań indywidualnych dotyczących zaopatrzenia w wodę i odprowadzania ścieków komunalnych daje gwarancję zachowania standardów jakości środowiska wodno- glebowego, a co za tym idzie nie doprowadzi do pogorszenia jakości wód. Na podstawie tych danych, można wnioskować, że powstanie zabudowy mieszkaniowej z nieuciążliwymi usługami nie spowoduje negatywnego oddziaływania na wody powierzchniowe i podziemne, pod warunkiem przestrzegania zapisów planu miejscowego.

Wnioski i sugestie:

- nastąpi uszczelnienie podłoża, a co za tym idzie zmiana kierunków infiltracji i kierunków spływu powierzchniowego,
- nie ma zagrożenia skażenia wód podziemnych, pod warunkiem przestrzegania przepisów odrębnych i odpowiedniej gospodarki wodno- ściekowej,
- zaleca się stworzenie strefy ochronnej wokół oczka śródpolnego w Skibnie, wolnej od zabudowy.

7.1.4 Oddziaływanie na powietrze atmosferyczne

Skibno - w fazie realizacji inwestycji należy spodziewać się wzrostu okresowych, krótkoterminowych emisji pyłów i gazów związanych z pracami budowlanymi, oraz zwiększonej ilości spalin, emitowanych przez maszyny budowlane oraz ruch pojazdów transportujących m.in. materiały

budowlane.

Obszar opracowania będzie terenem działalności produkcyjnej i usług, które potencjalnie mogą oddziaływać na jakość powietrza poprzez ponadnormatywną emisję zanieczyszczeń. Będzie to uwarunkowane rodzajem działalności i zastosowanych technologii produkcji, które na chwilę obecną nie są znane. Jednocześnie zgodnie z art. 6 ust. 2 ustawy z dnia 27 kwietnia 2001 roku Prawo ochrony środowiska „Kto podejmuje działalność, której negatywne oddziaływanie na środowisko nie jest jeszcze w pełni rozpoznane, jest obowiązany, kierując się przezornością, podjąć wszelkie możliwe środki zapobiegawcze”. Przestrzeganie tego zapisu daje gwarancję, że działalność produkcyjna na tym terenie nie spowoduje negatywnego oddziaływania nowych inwestycji na powietrze atmosferyczne.

Zapisy projektu planu miejscowego dopuszczają zabezpieczenie potrzeb cieplnych w oparciu o indywidualne źródła energii cieplnej, ze wskazaniem na paliwa niepowodujące ponadnormatywnego zanieczyszczenia powietrza. W przypadku nowych obiektów powinno się wykorzystać niskoemisyjne źródła ciepła takie jak: gaz, olej opałowy oraz źródła bezemisyjne: energię elektryczną, kolektory słoneczne i inne źródła odnawialne zgodnie z przepisami odrębnymi. Działania te powinny w pełni zabezpieczyć atmosferę przed ewentualnymi zanieczyszczeniami i nie dopuścić do przekroczenia wartości stężeń pyłów i gazów. Oddziaływanie nowych inwestycji na powietrze będzie długoterminowe i stałe.

Powstanie nowej drogi ekspresowej zwiększy ruch samochodowy i jego przepustowość, jednocześnie zmniejszy się ruch pojazdów na obecnej drodze krajowej, przez co oddziaływanie na czystość powietrza związane z emisją spalin powinno zostać zrównoważone. Ruch na drodze krajowej nr 6 jest aktualnie intensywny i należy założyć, że dodatkowo wzrośnie o transport obsługujący nowo powstałe tereny produkcji, usług i centrów logistycznych, będzie to skutkowało zwiększeniem emisji spalin do atmosfery.

Sianów - podczas fazy realizacji inwestycji nieuniknione są okresowe wzrosty emisji pyłów i gazów związanych z pracami budowlanymi, oraz zwiększona ilość spalin emitowanych przez maszyny budowlane i ruch pojazdów transportujących. Etap eksploatacji inwestycji nie spowoduje wzrostu zanieczyszczeń powietrza w związku przyszłą zabudową mieszkaniową i nieuciążliwym rodzajem usług. Zanieczyszczenia powietrza można spodziewać się w związku ruchem samochodowym na drodze krajowej nr 6, przebiegającej w sąsiedztwie obszaru opracowania. Realizacja ustaleń planu miejscowego, zwłaszcza dotyczące nowego przebiegu drogi nr 6 i budowy obwodnicy Sianowa odciążą ruch samochodowy i wpłynie na poprawę jakości powietrza w centrum Sianowa.

Przeprowadzona przez WIOŚ w Szczecinie, w latach 2013-2015 w województwie zachodniopomorskim ocena jakości powietrza ze względu na ochronę zdrowia wykazała przekroczenie obowiązujących standardów jakości powietrza w strefie zachodniopomorskiej ze względu na ochronę zdrowia (klasa C), badanie dotyczyło dwóch zanieczyszczeń: pyłu zawieszonego PM10 oraz zawartego w tym pyłe benzo(a)pirenu. Aby ograniczyć zanieczyszczenie powietrza, zapisy planu miejscowego wskazują na zastosowanie niskoemisyjnych źródeł ogrzewania, które nie spowodują negatywnego oddziaływania na jakość powietrza w tej części miasta. W przypadku nowych obiektów powinno się wykorzystać niskoemisyjne źródła ciepła takie jak: gaz, olej opałowy oraz źródła bezemisyjne: energię elektryczną, kolektory słoneczne i inne źródła odnawialne zgodnie z przepisami odrębnymi. Działania te powinny w pełni zabezpieczyć atmosferę przed ewentualnymi zanieczyszczeniami i nie dopuścić do przekroczenia wartości stężeń pyłów i gazów.

Wnioski i sugestie:

- ruch samochodowy na nowej drodze ekspresowej zrównoważy natężenie ruchu na obecnej drodze krajowej,
- emisja zanieczyszczeń będzie zależna od rodzaju prowadzonej działalności produkcyjnej,
- aleca się zaprojektowanie zieleni wysokiej i urządzonej w pobliżu budynków usługowych i produkcyjnych, która będzie pełniła funkcję izolacyjną i pochłaniającą.

7.1.5 Oddziaływanie na klimat akustyczny

Skibno - Rozporządzenie Ministra Środowiska z dnia 14 czerwca 2007 r. w sprawie dopuszczalnych poziomów hałasu w środowisku określa dopuszczalne poziomy hałasu. Na obszarze

opracowania nie występują tereny zabudowy mieszkaniowej, które byłyby narażone na niekorzystne oddziaływanie hałasu emitowanego zarówno przez nowo powstałe obiekty produkcyjne i usługowe, jak również przez wyznaczoną drogę ekspresową.

Dopuszczalny poziom hałasu w środowisku powodowany przez poszczególne grupy źródeł hałasu, z wyłączeniem hałasu powodowanego przez starty i przeloty statków powietrznych oraz linie elektroenergetyczne w odniesieniu do jednej doby.

	dzień (czas odnieś. równy 16 godz.)	noc (czas odnieś. równy 8 godz.)
Tereny zabudowy mieszkaniowej jednorodzinnej	61 dB	56 dB
Tereny rekreacyjno-wypoczynkowe	65 dB	56 dB
Tereny zabudowy mieszkaniowej wielorodzinnej i zamieszkania zbiorowego	65 dB	56 dB
Tereny zabudowy mieszkaniowo-usługowej	65 dB	56 dB
Tereny zabudowy zagrodowej	65 dB	56 dB

Tabela 3. Dopuszczalne poziomy hałasu generowane przez drogi (Rozporządzenie Ministra Środowiska w sprawie dopuszczalnych poziomów hałasu w środowisku)

	dzień (czas odnieś. równy 16 godz.)	noc (czas odnieś. równy 8 godz.)
Tereny zabudowy mieszkaniowej jednorodzinnej.	50 dB	40 dB
Tereny rekreacyjno-wypoczynkowe	55 dB	45 dB
Tereny zabudowy mieszkaniowej wielorodzinnej i zamieszkania zbiorowego	55 dB	45 dB
Tereny zabudowy mieszkaniowo-usługowej	55 dB	45 dB
Tereny zabudowy zagrodowej	55 dB	45 dB

Tabela 4. Dopuszczalne poziomy hałasu generowane przez pozostałe obiekty i działalności będące źródłem hałasu (Rozporządzenie Ministra Środowiska w sprawie dopuszczalnych poziomów hałasu w środowisku)

Wg. rozporządzenia, dopuszczalny poziom hałasu innego niż od dróg i linii kolejowych dla terenu zabudowy zagrodowej, wynosi 55 dB dla kolejnych 8 godzin w ciągu dnia i 45 dB dla jednej najmniej korzystnej godziny nocy, natomiast dopuszczalny poziom hałasu od dróg i linii kolejowych wynosi odpowiednio 65 dB i 56 dB. Najbliższe zabudowania występują w sąsiedztwie, poza obszarem opracowania w odległości od ok. 100 m do ok. 300 m od granic obszaru planu.

W okresie realizacji inwestycji głównym źródłem hałasu będą maszyny budowlane oraz samochody ciężarowe. Może wtedy nastąpić okresowe przekroczenie dopuszczalnego poziomu hałasu, emitowanego przez sprzęt budowlany, szczególnie podczas najcięższych prac wykonywanych na zewnątrz (wybieranie ziemi pod fundamenty, zbrojenie, wylewanie fundamentów). Po zakończeniu etapu budowy, w okresie eksploatacji inwestycji zakładając, że będą przestrzegane standardy akustyczne, nie powinno dochodzić do negatywnego oddziaływania hałasu na ludzi, zwłaszcza że zabudowania mieszkalne występują poza granicami obszaru opracowania. Nie powinno również dochodzić do przekroczeń poziomu hałasu od drogi ekspresowej- jej przebieg jest przesunięty w stosunku do aktualnej drogi krajowej, a tym samym od istniejących zabudowań od ok. 180 m do 700 m.

W sytuacji ewentualnej subiektywnej oceny przekroczenia dopuszczalnego poziomu hałasu możliwe jest przeprowadzenie stosownych pomiarów akustycznych.

Sianów - powstanie nowego osiedla z nieuciążliwymi usługami nie spowoduje przekroczenia dopuszczalnych poziomów hałasu w środowisku.

Wnioski i sugestie:

- na obszarze opracowania w Skibnie nie występują tereny zabudowy mieszkaniowej, potencjalnie zagrożonej hałasem,
- przestrzeganie standardów akustycznych zagwarantuje brak negatywnego oddziaływania hałasu na ludzi,

- wprowadzenie zieleni izolacyjnej dodatkowo wpłynie na jakość klimatu akustycznego.

7.1.6 Oddziaływanie na powierzchnię ziemi i gleby

Skibno - w wyniku realizacji ustaleń planu miejscowego nastąpi miejscowe przekształcenie powierzchni ziemi związane z realizacją zabudowy. W wyniku prowadzonych robót budowlanych zniszczeniu ulegnie wierzchnia warstwa gleby, łącznie z mikrofauną glebową, a powstanie powierzchni nieprzepuszczalnych zaburzy obieg materii. Struktura głębszych warstw ulegnie zaburzeniu, szczególnie podczas prac związanych z fundamentowaniem budynków i powstaniem nowej infrastruktury technicznej. Przekształceniu ulegnie rzeźba terenu w wyniku prowadzonych prac ziemnych przygotowujących teren na posadowienie nowej zabudowy, jednak nie będą to duże zmiany w związku z niewielkimi różnicami poziomów terenu. Wraz z zakończeniem prac, zmiany w ukształtowaniu terenu nie będą widoczne. Powstanie nowych funkcji terenu może oddziaływać na jakość środowiska glebowego. Gwarancją zachowania jego właściwego stanu jest prawidłowa gospodarka ściekowa i zabezpieczanie odpadów przed przesiąkaniem do gleby. Ścieki przemysłowe z obiektów produkcyjnych, będą mogły być odprowadzane do kanalizacji sanitarnej po podczyszczeniu w oczyszczalniach zakładowych, co daje gwarancję zachowania standardów jakości środowiska wodno-glebowego lub odprowadzone do kanalizacji zbiorczej. Powstanie nowych utwardzonych nawierzchni dróg i ruch samochodowy może prowadzić do pojawienia się lokalnych ognisk zanieczyszczeń gleby substancjami ropopochodnymi, a także lokalne zanieczyszczenia gleby w związku z zimowym utrzymaniem dróg. W wyniku zabudowy nastąpi zróżnicowanie użytkowania powierzchni terenu. Nastąpi uszczuplenie gruntów rolnych słabszych klas bonitacyjnych- IV, V i VI. Obszary dotychczas wolne od zabudowy, zostaną zagospodarowane. Areal gruntów do tej pory niezabudowanych ulegnie znacznej redukcji, nastąpi ograniczenie powierzchni biologicznie czynnych, będzie to oddziaływanie długoterminowe i nieodwracalne.

Obszar oznaczony ZI, w północnej części terenu pozostanie w stanie niezmienionym, powstanie nowych inwestycji nie wpłynie na powierzchnię ziemi i gleby w tym rejonie.

Sianów - teren po nieczynnej fabryce zapalek jest mocno przekształcony, są tu pozostałości po zabudowaniach zakładowych, a obecnie część terenu jest wykorzystywana jako parking i miejsce składowania materiałów budowlanych. Na znacznej części terenu gleby są zdewastowane i mogą pojawiać się miejsca zanieczyszczone substancjami ropopochodnymi. W najbliższym sąsiedztwie drogi krajowej gleba może być zasolona w związku z zimowym utrzymaniem dróg. Jedynie fragmenty terenu wolne od zabudowy są pokryte pozostałościami trawnika o ubogim składzie gatunkowym. Realizacja inwestycji nie pogorszy znacząco jakości gleby, a można przypuszczać, że nowe założenia w postaci skwerów i nowych drzew wymuszą poprawę jakości środowiska glebowego. Będzie to związane z koniecznością oczyszczenia terenu i nawiezienia bogatej w próchnicę gleby pod nasadzenia. Realizacja inwestycji wpłynie pozytywnie na powierzchnię terenu, będzie to oddziaływanie bezpośrednie i długoterminowe.

Wnioski i sugestie:

Skibno:

- rzeźba terenu nie ulegnie dużemu przekształceniu- brak tutaj większych deniwelacji,
- zniszczeniu ulegnie wierzchnia warstwa gleby,
- uszczupleniu ulegnie areal gruntów rolnych niższych klas bonitacyjnych IV, V i VI,
- po okresie budowy zaleca się rekultywację terenów i zagospodarowanie zielenią urządzoną.

Sianów:

- nastąpi poprawa jakości gleby, poprzez jej wymianę i nawiezienie, teren zostanie uporządkowany.

7.1.7 Oddziaływanie na środowisko przyrodnicze, różnorodność biologiczną

Skibno - obszar opracowania nie przedstawia szczególnych wartości przyrodniczych, zarówno pod względem florystycznym, jak i faunistycznym. Obszary cenne występują poza jego granicami. Środowisko jest w znacznym stopniu przekształcone, gdyż analizowany teren jest użytkowany rolniczo, a usytuowanie w sąsiedztwie drogi krajowej o znacznym natężeniu ruchu powoduje, że różnorodność fauny i flory jest przeciętna. Analizowany teren nie ma powiązań przyrodniczych

z otoczeniem obszaru opracowania planu oprócz zalesionego fragmentu w północnej części obszaru, a drogi i tereny rolne stanowią bariery ekologiczne.

Drzewa rosnące wzdłuż drogi krajowej oraz na północy wzdłuż drogi lokalnej, powinny być szczególnie chronione podczas prac ziemnych. Zadrzewienia i zakrzewienia śródpolne w północnej części analizowanego terenu powinny pozostać w stanie nienaruszonym jako siedlisko dla nielicznie występujących tu ptaków i innej drobnej fauny. Fragment zalesiony w północnej części obszaru opracowania, pełniący ważną funkcję przyrodniczą jako miejsce bytowania ptaków, żaby trawnej i obszar retencyjny, jest wyłączony z zainwestowania. Szata roślinna, porastająca tereny ugorowane ulegnie zniszczeniu w miejscu nowych inwestycji oraz w miejscach związanych z przyłączami technicznymi. Likwidacji ulegnie roślinność ruderalna porastająca pobocza dróg i miedze. Na etapie realizacji inwestycji zniszczeniu ulegnie fauna glebowa. Całkowita likwidacja terenów upraw rolnych i niewielkich fragmentów porośniętych roślinami zielnymi, zredukuje występowanie stawonogów i drobnych ssaków. Chwilowemu płoszeniu podczas prac budowlanych i migracji na tereny przyległe mogą ulec gatunki ptaków i drobnych gryzoni, które tu bytują. Planowane zagospodarowanie terenu spowoduje, że na omawianym obszarze występować będą głównie synantropijne gatunki zwierząt, pospolite i łatwo adaptujące się do zmieniających się warunków środowiskowych. Wielkość populacji ptaków tego rejonu pozostanie na takim samym poziomie, a prognozowany, umiarkowany wpływ na ptaki może być związany jedynie z niewielką modyfikacją terenów ich występowania. W związku z tym, że ich obszar lęgowy to przede wszystkim zalesiony fragment w północnej części obszaru opracowania, wykluczony z zainwestowania, nie przewiduje się negatywnego oddziaływania na występujące tu gatunki ptaków. Nie prognozuje się negatywnego oddziaływania na duże ssaki, gdyż ich występowanie jest sporadyczne i związane z ich przemieszczaniem w poszukiwaniu pożywienia.

Różnorodność biologiczna na analizowanym terenie jest na niskim poziomie, a liczba i rodzaj gatunków jest ograniczona w związku z dominacją terenów upraw rolnych. Mimo to bioróżnorodność ulegnie dalszemu zubożeniu w związku ze zmniejszeniem powierzchni porośniętej szatą roślinną.

Obszary cenne przyrodniczo położone są w dalekim sąsiedztwie obszaru planu miejscowego. Najbliżej analizowanego terenu występuje proponowany zespół przyrodniczo- krajobrazowy Karnieszewickie Jodły i Buki – obszar ten jest oddalony o ok. 300 m na północ od obszaru opracowania i połączony z nim poprzez tereny łąk, sąsiadujące z niewielkim płatem lasu na północy obszaru opracowania. Znaczna odległość terenów elementarnych od proponowanego zespołu przyrodniczo- krajobrazowego, fakt że niedogodności związane z etapem budowy będą występowały lokalnie oraz zakładając nieuciążliwy charakter nowych inwestycji można stwierdzić, że nie będzie negatywnego oddziaływania na obszar cenny przyrodniczo, zarówno podczas prac budowlanych, jak i podczas eksploatacji inwestycji.

Ze względu na to, że nowe formy inwestycji powstaną na terenach o znikomej wartości przyrodniczej, wykorzystywanych rolniczo i o ubogim składzie gatunkowym, nie prognozuje się znacząco negatywnego oddziaływania na faunę i florę tego obszaru. Realizacja ustaleń planistycznych nie wpłynie również negatywnie i nie zredukuje chronionych siedlisk przyrodniczych, będących celem zainteresowania Wspólnoty, gdyż takie tu nie występują. Wolny od zainwestowania pozostanie zalesiony fragment terenu, który stanowi enklawę zieleni i miejsce bytowania nielicznych gatunków ptaków tego obszaru, drobnych ssaków, a także siedlisko żaby trawnej w otoczeniu oczka wodnego. Drugi zbiornik wodny- oczko śródpolne położone w zachodniej części terenu, spełniający funkcję zbiornika retencyjnego oraz będący siedliskiem m.in. żaby trawnej i bezkręgowców, również powinien zostać wyłączony ze strefy zainwestowania z wydzielonym pasem ochronnym. Powstanie nowej zabudowy produkcji, usług, centrów logistycznych dróg oraz infrastruktury technicznej, zmieni rodzaj i znacznie ograniczy powierzchnię terenów zielonych, będzie to oddziaływanie bezpośrednie, długoterminowe i stałe.

Sianów - obszar opracowania charakteryzuje się ubogim składem gatunkowym zarówno florystycznym, jak i faunistycznym. Stan taki został zdeterminowany przez charakter i sposób użytkowania tego terenu. Na terenach przyzakładowych zostały nasadzone drzewa: lipy klony, topole, krzewy ozdobne, które dzisiaj są już okazałymi egzemplarzami. W koronach drzew i mniejszych krzewów gniazdują synantropijne gatunki ptaków: wróbel domowy, sikorka bogatka, gołąb grzywacz, sroka. Bliskie sąsiedztwo ruchliwej drogi krajowej dodatkowo wpływa na niewielką ilość gatunków tu

występujących zwierząt. Realizacja inwestycji paradoksalnie może spowodować wzrost różnorodności biologicznej i ilości gatunków poprzez nowe nasadzenia roślin ozdobnych na skwerach i wokół nowych zabudowań mieszkalnych. Zakaz stosowania rozwiązań indywidualnych w zakresie gospodarki wodno-ściekowej daje gwarancję zachowania standardów jakościowych i zabezpieczy wody gruntowe przed zanieczyszczeniem, a także środowiska wodnego sąsiadujących z obszarem opracowania rzek.

Obszar opracowania od zachodu graniczy z siedliskiem przyrodniczym Niżowe i górskie świeże łąki użytkowane ekstensywnie (kod 6510) oraz z proponowanym zespołem przyrodniczo-krajobrazowym „Unieskie Mokradła”.

Zakładając, że będą przestrzegane zapisy planu dotyczące ochrony obszarów cennych, fakt że planowana inwestycja w postaci zabudowy mieszkaniowej nie będzie uciążliwa dla środowiska, poprzez sprawnie działającą infrastrukturę techniczną, nie przewiduje się negatywnego oddziaływania nowej inwestycji na siedlisko przyrodnicze i zespół przyrodniczo- krajobrazowy.

Oddziaływanie planu miejscowego na środowisko przyrodnicze możemy określić jako neutralne.

Wnioski i sugestie:

- na obszarze opracowania nie występują gatunki roślin cennych przyrodniczo,
- różnorodność biologiczna analizowanego terenu jest na niskim poziomie i ulegnie dalszemu zubożeniu,
- nowe formy inwestycji powstaną na terenach o małej wartości przyrodniczej, które są terenami porolnymi,
- prognozowany wpływ na ptaki będzie umiarkowany i związany z modyfikacją terenów ich występowania,
- zaleca się ograniczenie zabudowy w pobliżu oczka śródpolnego w Skibnie, będącego siedliskiem żaby trawnej.

7.1.8 Oddziaływanie odpadów

Powstanie znacznej ilości odpadów będzie towarzyszyło etapowi budowy, będą to przede wszystkim resztki materiałów budowlanych i mineralnych, kruszyw, tworzywa sztuczne, odpady drewna, złomy metaliczne, materiały izolacyjne, opakowania, a także ziemia z wykopów w tym kamienie. Odpady te należy zabezpieczyć i wywieźć na przystosowane do tego, legalnie działające wysypisko. Będzie to oddziaływanie chwilowe i krótkoterminowe. Natomiast na etapie eksploatacji inwestycji odpowiedni sposób gromadzenia, obowiązek segregacji odpadów wg. grup asortymentowych i ich wywóz na najbliższe, komunalne wysypisko śmieci, powinno zabezpieczyć zarówno wody podziemne, jak i powierzchnię ziemi przed ewentualnym zanieczyszczeniem. Oddziaływanie odpadów w okresie eksploatacji inwestycji będzie pośrednie i długoterminowe.

7.1.9 Zabytki i dobra kultury

Skibno - w granicach obszaru opracowania wyznaczona jest strefa „W II” częściowej ochrony konserwatorskiej stanowisk archeologicznych ujętych w ewidencji Urzędu Ochrony Zabytków. W związku z podjęciem prac ziemnych, konieczne jest wcześniejsze przeprowadzenie interwencyjnych badań archeologicznych na tym obszarze, po konsultacji z odpowiednim organem do spraw ochrony zabytków. Ewentualne znaleziska podczas prac budowlanych należy zabezpieczyć i zgłosić do odpowiedniego urzędu.

Sianów – brak obszarów oraz obiektów chronionych.

7.1.10 Promieniowanie elektromagnetyczne

Skibno - przez obszar opracowania w obrębie Skibno przebiegają napowietrzne linie elektroenergetyczne 15 kV oraz linia kablowa 15 kV, które mogą kolidować z projektowaną zabudową. Są to linie średniego napięcia o znikomym promieniowaniu, stąd nie ma niebezpieczeństwa negatywnego wpływu promieniowania elektromagnetycznego na środowisko oraz ludzi, jednocześnie zgodnie z przepisami należy wyznaczyć strefę ochronną po 7,5 m. po obu stronach linii. Przez teren elementarny ZL, przebiega elektroenergetyczna linia napowietrzna o napięciu 400 kV relacji Dunowo-Słupsk. Jest to linia wysokiego napięcia, emitująca szkodliwe dla organizmów żywych promieniowanie elektromagnetyczne niejonizujące. Dla tej linii wymagany jest pas technologiczny o szerokości 80 m

(po 40 m po obu stronach linii licząc od jej osi). W strefach ochronnych obowiązuje zakaz zabudowy mieszkaniowej, lokalizacji obiektów zawierających materiały niebezpieczne i łatwopalne, zakaz tworzenia hałd i sadzenia roślinności wysokiej. Przestrzeganie w/w zakazów powinno gwarantować bezpieczeństwo ludzi i innych organizmów żywych.

Sianów - w 2014 roku Wojewódzki Inspektorat Ochrony Środowiska w Szczecinie dokonał badania promieniowania w Sianowie w punkcie pomiarowym na ul. Koszalińskiej, bezpośrednio sąsiadującej z obszarem opracowania. Pomiary wykonane przez WIOŚ nie wykazały przekroczeń poziomów dopuszczalnych pól elektromagnetycznych w środowisku. Mimo to istotne jest, aby lokalizacje nowych źródeł promieniowania uzgadniane były pomiędzy inwestorami, organami administracyjnymi i za zgodą zainteresowanych mieszkańców, co zagwarantuje brak negatywnego oddziaływania na środowisko.

7.1.11 Klimat lokalny

Obszar opracowania w Skibnie obejmuje teren otwarty z rozległymi połaciami pól, gdzie brak jakiegokolwiek zabudowy. Powstanie nowych zabudowań kubaturowych, może spowodować niewielkie zmiany w lokalnych stosunkach klimatycznych. Mogą one dotyczyć wzrostu minimalnych i maksymalnych temperatur powietrza, obniżenia wilgotności powietrza, zmniejszenie prędkości wiatru poprzez jego hamowanie, zależnie od rozmieszczenia obiektów i wielkości powierzchni niezabudowanej. Czynniki te nie będą jednak wpływać znacząco na warunki klimatu odczuwalnego na terenach objętych opracowaniem planu.

Obszar opracowania w Sianowie po etapie budowy nie zmieni swojego charakteru, teren w dalszym ciągu będzie zabudowany, zmieni się tylko rodzaj i przeznaczenie nowych budynków.

Oddziaływanie realizacji planu miejscowego na klimat, możemy określić jako neutralny.

7.1.12 Obszary Natura 2000

Obszary opracowania planu nie leżą w granicach obszarów chronionych. Obszary Natura 2000 występują w dalekim sąsiedztwie analizowanego terenu, dlatego nie przewiduje się bezpośredniego, ani pośredniego negatywnego oddziaływania na gatunki chronione i siedliska przyrodnicze występujące w ramach sieci Natura 2000.

Ze względu na znaczne oddalenie i lokalny zasięg oddziaływania projektowanych inwestycji, zarówno realizacja inwestycji w Skibnie oraz w Sianowie, nie spowoduje zmian liczebności w populacji cennych gatunków fauny i flory na obszarze objętym ochroną, nie pogorszy stanu siedlisk przyrodniczych oraz siedlisk gatunków roślin i zwierząt, dla których wyznaczony został obszar Natura 2000.

7.1.13 Ryzyko wystąpienia poważnych awarii

Zgodnie z Ustawą prawo ochrony środowiska przez poważną awarię rozumie się „zdarzenie, w szczególności emisję, pożar lub eksplozję, powstałe w trakcie procesu przemysłowego, magazynowania lub transportu, w których występuje jedna lub więcej niebezpiecznych substancji, prowadzące do natychmiastowego powstania zagrożenia życia lub zdrowia ludzi lub środowiska lub powstania takiego zagrożenia z opóźnieniem”. Poważna awaria przemysłowa jest to poważna awaria w zakładzie Na obszarze opracowaniem w Skibnie i w Sianowie nie ma zakładów o zwiększonym lub dużym ryzyku wystąpienia poważnych awarii. W projekcie planu miejscowego na terenie miasta zakazano lokalizacji inwestycji mogących znacząco oddziaływać na środowisko (dla których sporządzenie raportu jest obowiązkowe), za wyjątkiem obiektów infrastruktury technicznej i komunikacyjnej innych niż określone w tym dokumencie. Aby zapobiec potencjalnym awariom w nowo budowanych obiektach już na etapie projektu budowlanego należy zastosować odpowiednie środki prewencyjne.

Typ oddziaływania	bezpośredni	pośredni	krótkoterminowe	średnioterminowe	długoterminowe	stałe	odwracalne	nieodwracalne
Lokalizacja nowych obiektów produkcyjno-usługowych i mieszkaniowych	✓	✓			✓	✓		✓
Zachowanie i wprowadzanie nowych zespołów zieleni	✓	✓			✓	✓	✓	
Emisja zanieczyszczeń pyłowych i gazowych	✓	✓	✓	✓	✓	✓	✓	
Wytwarzanie ścieków i odpadów	✓	✓	✓	✓	✓	✓	✓	
Hałas komunikacyjny	✓	✓	✓	✓	✓	✓	✓	
Przekształcenie powierzchni ziemi w związku z realizacją nowych inwestycji	✓		✓		✓	✓		✓

Tabela 5. Rodzaje przewidywanych znaczących oddziaływań

Typ oddziaływania	ludzie	krajobraz	środowisko wodne	powietrze atmosferyczne	powierzchnia ziemi	klimat lokalny	zabytki i dobra kultury	flora i fauna	Natura 2000	Siedlisko przyrodnicze (kod 6510) oraz Unieskie Mokradła
Lokalizacja nowych obiektów produkcyjno-usługowych	+	-/0	0	-/0	-	0	0	-	0	0
Lokalizacja nowych obiektów mieszkaniowych	+	+	0	0	-	0	0	-/0	0	0
Zachowanie i wprowadzanie nowych zespołów zieleni	+	+	+	+	+	+	0	+	0	+
Emisja zanieczyszczeń pyłowych i gazowych	-	0	-	-	0	-	0	-	0	-/0
Wytwarzanie ścieków i odpadów	0	0	-/0	0	-/0	0	0	-/0	0	0
Hałas	-/0	0	0	0	0	0	0	-/0	0	-/0
Przekształcenie powierzchni ziemi w związku z realizacją nowych inwestycji	0	-	0	0	-	0	0	-	0	0
	+	oddziaływanie pozytywne								
	-	oddziaływanie negatywne								
	0	oddziaływanie neutralne								
	-/0	oddziaływanie umiarkowane								

Tabela 6. Przewidywane znaczące oddziaływania realizacji ustaleń projektu planu miejscowego na poszczególne komponenty środowiska

Analiza środowiska, jego stanu oraz ocena oddziaływania nowych inwestycji na poszczególne elementy środowiska pozwala na wyciągnięcie następujących wniosków:

Realizacja ustaleń planu miejscowego:

- nie spowoduje trwałych zmian środowiska, mogących pogarszać jakość życia mieszkańców,
- zwiększy atrakcyjność terenu pofabrycznego dla mieszkańców Sianowa,
- nie spowoduje zanieczyszczenia środowiska wodno-glebowego pod warunkiem przestrzegania przepisów i zachowania standardów jakościowych i technicznych,
- nie spowoduje zmian w środowisku, skutkującą mniejszą zdolnością do regeneracji terenów otaczających,
- spowoduje zmiany w krajobrazie, poprzez powstanie strefy produkcyjno-usługowej w Skibnie,
- nie spowoduje znaczących oddziaływań na środowisko przyrodnicze, jako całość, ale zniszczeniu ulegnie wierzchnia warstwa gleby, fauna glebowa i łąkowa, a także roślinność segetalna, ruderalna i terenów ugorowanych,
- nie wpłynie negatywnie na siedliska przyrodnicze chronione na podstawie Rozporządzenia Ministra Środowiska z dnia 13 kwietnia 2010 r. w sprawie siedlisk przyrodniczych oraz gatunków będących przedmiotem zainteresowania Wspólnoty,
- nie wpłynie negatywnie na wyznaczone strefy ochrony konserwatorskiej,
- nie spowoduje negatywnego oddziaływania na występujące w dalekim sąsiedztwie obszary cenne przyrodniczo,
- nie wpłynie negatywnie bezpośrednio lub pośrednio na obszary Natura 2000.

7.2 Oddziaływania skumulowane

Oddziaływania skumulowane, to suma skutków realizacji różnych rodzajów działalności i zamierzeń rozpatrywana łącznie, także z oddziaływaniem istniejącym wcześniej. Mogą one powodować zmiany zachodzące na danym terenie w różnych okresach. Oddziaływanie skumulowane nowych inwestycji może być rozpatrywane przez ocenę dotychczasowych aktywności i sposobu użytkowania terenu. Wartość dodatkowych zanieczyszczeń wprowadzonych do środowiska przez nowe inwestycje w Skibnie może być zauważalna ze względu na to, że obszar opracowania był dotychczas terenem użytkowanym rolniczo, a oprócz istniejącego tu ruchu samochodowego na drodze krajowej nr 6, nie było źródeł istotnych zanieczyszczeń powietrza. Niewielkie oddziaływania skumulowane mogą wystąpić na etapie prac budowlanych, kiedy nastąpi wzrost hałasu maszyn, ruchu drogowego, czasowego zanieczyszczenia powietrza, jednak te niedogodności będą okresowe i ustąpią po zakończeniu prac, dotyczy to również obszaru Sianowa. Dla analizowanych terenów przeznaczonych pod zabudowę produkcji, usług, centrów logistycznych, dróg oraz infrastrukturę techniczną wystąpią oddziaływania nieodłączne z działalnością człowieka co jest konsekwencją przemian i rozwoju tego terenu, jednocześnie zgodne z koncepcją projektu planu miejscowego. Nowe zainwestowanie spowoduje zmiany w użytkowaniu gruntów poprzez uszczuplenie gleb niższych klas bonitacyjnych. Powstanie nowych obiektów produkcyjnych i usług spowoduje zwiększenie emisji zanieczyszczeń do atmosfery, jednocześnie intensywność tych oddziaływań będzie uzależniona od rodzaju prowadzonej działalności. Nowe zainwestowanie spowoduje emitowanie hałasu, głównie pochodzące z ruchu drogowego, wytwarzanie odpadów i ścieków komunalnych, znaczne zmiany w krajobrazie, przekształcenie szaty roślinnej i składu gatunkowego fauny i flory, nie będą to jednak oddziaływania znaczące. W warunkach pełnej realizacji ustaleń projektu planu miejscowego można stwierdzić, że pomimo bezpośredniego i stałego charakteru niektórych oddziaływań, przekroczenie standardów jakości środowiska określonych prawem jest mało prawdopodobne.

Dla obszaru Sianowa oddziaływania skumulowane w okresie eksploatacji o odbiorze negatywnym nie powinny zaistnieć. Nie nastąpi ponadnormatywna emisja hałasu, tylko nieznacznie wzrośnie ruch samochodowy przez dojazdy nowych mieszkańców. Wytwarzanie odpadów i ścieków komunalnych nie będzie przekraczało wydajności odbioru przez odpowiednie służby i infrastrukturę do tego przeznaczoną.

Pomimo tych oddziaływań, nie przewiduje się oddziaływań znacząco negatywnych tj. powodujących zasadniczą zmianę parametrów jakości środowiska, zagrożenia dla liczebności,

bioróżnorodności gatunków, istotnych barier dla migracji i zagrożenia dla obszarów cennych przyrodniczo.

7.3 Obszary problemowe

W granicach analizowanego obszaru w obrębie Skibno oraz w najbliższym sąsiedztwie nie występują obszary problemowe ze względu na środowisko przyrodnicze. Część obszaru opracowania w Sianowie znajduje się w granicach obszaru narażonego na niebezpieczeństwo powodzi i podtopień, dlatego konieczne jest, aby uwzględnić ten czynnik podczas projektowania i realizacji inwestycji.

7.4 Przedsięwzięcia mogące znacząco oddziaływać na środowisko

Potencjalne występowanie znaczącego oddziaływania na środowisko wiąże się bezpośrednio z ustaleniem lub dopuszczeniem w projekcie planu miejscowego przedsięwzięć, o których mówi Rozporządzenie Rady Ministrów w sprawie przedsięwzięć mogących znacząco oddziaływać na środowisko.

Największe prawdopodobieństwo lokalizacji inwestycji mogących znacząco oddziaływać na środowisko wiąże się z przeznaczeniem terenów pod lokalizację obiektów przemysłowych, produkcyjnych, składów, magazynów oraz centr handlowych. Dopuszczalne przeznaczenie tych terenów powoduje, iż mogą na nich powstać obiekty, które zaliczane są przez rozporządzenie jako znacząco oddziaływujące na środowisko. W projekcie planu ustalono jedynie główne przeznaczenie terenu, nie ma zatem możliwości na tak wczesnym etapie stwierdzenia, czy i jakie konkretne inwestycje zostaną zlokalizowane – może być to zarówno zabudowa magazynowa jak i np. zabudowa przemysłowa, instalacje do budowy lub naprawy statków powietrznych lub instalacje do produkcji betonu w ilości itp. Te zagadnienia będą szczegółowo rozwiązywane na etapie realizacji danej inwestycji.

Projekt planu miejscowego może kwalifikować następujące przedsięwzięcia do przedsięwzięć mogących znacząco oddziaływać na środowisko zgodnie z rozporządzeniem Rady Ministrów z dnia 10 września 2019 r. w sprawie przedsięwzięć mogących znacząco oddziaływać na środowisko:

– obręb Skibno:

tereny obiektów produkcyjnych, składów i magazynów, teren zabudowy usługowej:

- wymienione są w § 3 ust. 1 pkt. 57 lit. a tiret drugie rozporządzenia – „zabudowa usługowa inna niż wymieniona w pkt 56, w szczególności szpitale, placówki edukacyjne, kina, teatry, obiekty sportowe, wraz z towarzyszącą jej infrastrukturą (...) objęta ustaleniami miejscowego planu zagospodarowania przestrzennego albo miejscowego planu odbudowy, o powierzchni zabudowy nie mniejszej niż (...) 4 ha na obszarach innych niż wymienione w tiret pierwsze (...) przy czym przez powierzchnię zabudowy rozumie się powierzchnię terenu zajęta przez obiekty budowlane oraz pozostałą powierzchnię przeznaczoną do przekształcenia w wyniku realizacji przedsięwzięcia”;
- wymienione są w § 3 ust. 1 pkt. 54 lit. b rozporządzenia – „zabudowa przemysłowa, w tym zabudowa systemami fotowoltaicznymi, lub magazynowa, wraz z towarzyszącą jej infrastrukturą, o powierzchni zabudowy nie mniejszej niż (...) 1 ha na obszarach innych niż wymienione w lit. a (...) przy czym przez powierzchnię zabudowy rozumie się powierzchnię terenu zajęta przez obiekty budowlane oraz pozostałą powierzchnię przeznaczoną do przekształcenia w wyniku realizacji przedsięwzięcia”;
- wymienione są w § 3 ust. 1 pkt. 34 rozporządzenia – „instalacje do dystrybucji: a) ropy naftowej, b) produktów naftowych, c) substancji lub mieszanin, w rozumieniu odpowiednio art. 3 pkt 1 i 2 rozporządzenia nr 1907/2006, niebędących produktami spożywczymi - z wyłączeniem stacji paliw gazu płynnego lub sprężonego”;

teren rozmieszczenia obiektów handlowych o powierzchni sprzedaży powyżej 2000 m²:

- wymienione są w § 3 ust. 1 pkt. 56 lit. b rozporządzenia – „centra handlowe wraz z towarzyszącą im infrastrukturą o powierzchni użytkowej nie mniejszej niż (...) 2 ha na obszarach innych niż wymienione w lit. a”;
- wymienione są w § 3 ust. 1 pkt. 34 rozporządzenia – „instalacje do dystrybucji: a) ropy

naftowej, b) produktów naftowych, c) substancji lub mieszanin, w rozumieniu odpowiednio art. 3 pkt 1 i 2 rozporządzenia nr 1907/2006, niebędących produktami spożywczymi - z wyłączeniem stacji paliw gazu płynnego lub sprężonego’;

realizacja układu drogowego:

- wymienione są w § 3 ust. 1 pkt. 62 rozporządzenia – „drogi o nawierzchni twardej o całkowitej długości przedsięwzięcia powyżej 1 km inne niż wymienione w § 2 ust. 1 pkt 31 i 32 lub obiekty mostowe w ciągu drogi o nawierzchni twardej, z wyłączeniem przebudowy dróg oraz obiektów mostowych, służących do obsługi stacji elektroenergetycznych i zlokalizowanych poza obszarami objętymi formami ochrony przyrody, o których mowa w art. 6 ust. 1 pkt 1-5, 8 i 9 ustawy z dnia 16 kwietnia 2004 r. o ochronie przyrody.;

teren drogi publicznej - klasy drogi ekspresowej:

- jednocześnie w granicach obszaru opracowania trwają już prace budowlane związane z budową odcinka drogi krajowej klasy ekspresowej nr 6. Zgodnie z w/w rozporządzeniem inwestycja ta zaliczać się będzie do przedsięwzięć mogących zawsze znacząco oddziaływać na środowisko – zgodnie z § 2 ust. 1 pkt. 31 rozporządzenia;
- obręb Sianów 1 obręb Skibno - tereny zabudowy mieszkaniowej z funkcją nieuciążliwych usług wymienione są w § 3 ust. 1 pkt. 55 lit. a tiret drugie rozporządzenia – „zabudowa mieszkaniowa wraz z towarzyszącą jej infrastrukturą (...) objęta ustaleniami miejscowego planu zagospodarowania przestrzennego albo miejscowego planu odbudowy, o powierzchni zabudowy nie mniejszej niż (...) 4 ha na obszarach innych niż wymienione w tiret pierwsze (...) przy czym przez powierzchnię zabudowy rozumie się powierzchnię terenu zajęta przez obiekty budowlane oraz pozostałą powierzchnię przeznaczoną do przekształcenia w wyniku realizacji przedsięwzięcia”. Zabudowa ta może zostać zakwalifikowana przy pełnym wykorzystaniu dopuszczalnych ustaleniami planu powierzchni zabudowy i powierzchni biologicznie czynnej.

Projekt planu wprowadza ograniczenia odnośnie poziomu uciążliwości oraz emisji zanieczyszczeń, które muszą spełniać wymagania wynikające z przepisów odrębnych. Dla inwestycji mogącej oddziaływać na środowisko niezależnie od ustaleń planu, przeprowadzane są procedury wg. przepisów odrębnych, w tym z zakresu ochrony środowiska, dotyczące oddziaływania danej inwestycji na środowisko. Dopiero na tym etapie, znając dokładne parametry planowanej inwestycji można określić jej rzeczywiste oddziaływanie na środowisko.

Plan wprowadza zakaz lokalizacji obiektów i prowadzenia prac mogących pogorszyć stosunki wodne na działkach sąsiednich.

Zagospodarowanie obszaru projektu planu zgodnie z przeznaczeniem i określonymi warunkami, nie powinno spowodować niekorzystnych zmian w krajobrazie, szczególnie że w bliskim sąsiedztwie brak jest zabudowań mieszkalnych oraz szerokich otwarć widokowych.

Istnieje zagrożenia niedotrzymania warunków określonych w planie miejscowym. Ewentualne zagrożenia nie wynikają jednak z ustaleń planu, który zabezpiecza środowisko, lecz z przyszłej ewentualnie nieprawidłowej eksploatacji inwestycji lub braku stosowania urządzeń chroniących środowisko. Wielkość i zasięg ewentualnego oddziaływania realizacji ustaleń projektu planu na środowisko w znacznym stopniu będą uzależnione od zastosowania urządzeń chroniących środowisko zgodnie z wymogami przepisów odrębnych oraz wymogów ustalonych zapisami planu miejscowego w zakresie ochrony środowiska.

7.5 Ocena określonych w projekcie planu miejscowego warunków zagospodarowania terenu wynikających z potrzeby ochrony środowiska

- W wyniku przeprowadzonych analiz i ocen stwierdza się, że realizacja ustaleń projekt planu miejscowego w obrębie Skibno spowoduje zmianę warunków środowiskowych, spowodowaną antropizacją tego obszaru, jednocześnie dokona się pozytywna zmiana dotycząca rozwoju urbanistycznego analizowanego terenu poprzez powstanie inwestycji celu publicznego o znaczeniu lokalnym i ponadlokalnym, na terenach ubogich przyrodniczo i krajobrazowo.

- Projekt planu miejscowego w obrębie Sianów poprzez zagospodarowanie terenu wpłynie korzystnie na krajobraz oraz mieszkańców, może spowodować wzrost różnorodności biologicznej.

Lokalizacja	Stan istniejący	Główne przeznaczenie terenu	Ocena wpływu projektu planu miejscowego na środowisko
Skibno	Teren upraw rolnych. Skraje upraw porośnięty roślinnością segetalną i ruderalną. W północnej części grupa zadrzewień i zakrzewień śródpolnych. W pn.- zach. części oczko śródpolne.	Teren obiektów produkcyjnych, usług, sklepy wielkopowierzchniowe, droga ekspresowa, zabudowa mieszkaniowa wielorodzinną z usługami oraz centra logistyczne.	Oddziaływanie umiarkowane negatywne. Znaczące zmniejszenie powierzchni biologicznie czynnej. Dalsza antropizacja środowiska, poprzez likwidację roślinności ruderalnej, segetalnej i obszaru upraw.
Sianów	Teren zurbanizowany, pozostałości po nieczynnej fabryce zapalek w Sianowie. Drzewa na terenie zakładu.	Zabudowa mieszkaniowa wielorodzinną z usługami.	Oddziaływanie umiarkowane neutralne. Niewielka ingerencja w środowisko, korzystne oddziaływanie na krajobraz przez stworzenie ładu architektonicznego, możliwy wzrost różnorodności biologicznej

Tabela 7. Ocena oddziaływania na środowisko ustaleń projektu planu miejscowego

8. Rozwiązania mające na celu zapobieganie, ograniczanie lub kompensację przyrodniczą negatywnych oddziaływań na środowisko, mogących być rezultatem projektowanego dokumentu, w szczególności na cele i przedmioty ochrony obszaru NATURA 2000 oraz integralność tego obszaru

Ustalenia projektu planu miejscowego spełniają uwarunkowania wynikające z dążenia do zapewnienia właściwych standardów środowiskowych w zakresie poszczególnych komponentów środowiska. Planowane zmiany nie będą źródłem znaczących negatywnych oddziaływań na środowisko, natomiast zminimalizowanie potencjalnego niekorzystnego wpływu uzależnione będzie od zastosowania prawidłowych rozwiązań projektowych i jak najmniej szkodliwych dla środowiska rozwiązań technicznych, szczególnie podczas prac budowlanych.

Aby zminimalizować i złagodzić niektóre z oddziaływań zaleca się m.in.:

- zastosowanie możliwie najlepszej technologii w zakresie emisji zanieczyszczeń i hałasu podczas prac budowlanych,
- prawidłowe zabezpieczenie techniczne sprzętu i placu budowy oraz zaplecza przed możliwością skażenia wód i powierzchni ziemi, zwłaszcza substancjami ropopochodnymi,
- zaprojektowanie i realizację jak największych powierzchni biologicznie czynnych oraz uzupełnienie szaty roślinnej po zakończeniu realizacji inwestycji,
- prowadzenie skutecznej gospodarki ściekowej wykluczającej niekontrolowane przesiąkanie nieczystości do gleby,
- prowadzenie budowy poza okresami lęgowymi zwierząt,
- ochronę enklawy zieleni - płątu lasu (ZI) wraz z naturalnym zbiornikiem wodnym w Skibnie (etap II),
- zakaz zanieczyszczania i zasypywania obydwu oczek wodnych w Skibnie (śródleśnego i śródpolnego),
- gromadzenie odpadów produkcyjnych zgodnie z przepisami,
- prowadzenie skutecznej gospodarki ściekowej wykluczającej niekontrolowane przesiąkanie nieczystości do gleby,
- przywrócenie stanu środowiska terenów przekształconych w trakcie prac budowlanych do funkcji pierwotnej, w tym zabezpieczenie wierzchniej warstwy gleby z wykopów budowlanych i po zakończeniu budowy wykorzystanie jej do rekultywacji terenu.

Poza zaproponowanymi rozwiązaniami nie zachodzi konieczność wprowadzenia innych rozwiązań mających na celu zapobieganie, ograniczanie lub kompensację przyrodniczą negatywnych oddziaływań na środowisko, gdyż stosuje się ją wtedy, gdy na skutek inwestycji, zachwiana zostanie równowaga w środowisku lub zostanie wyrządzona bezpośrednia, nieodwracalna szkoda.

Zainwestowanie nie wpłynie również na integralność obszarów Natura 2000 na terenie gminy oraz w jej otoczeniu oraz nie naruszy spójności sieci tych obszarów.

W związku z powyższym nie występuje konieczność podejmowania działań z zakresu kompensacji przyrodniczej zgodnie z zapisami ustawy o ochronie przyrody.

9. Rozwiązania alternatywne do rozwiązań zawartych w projektowanym dokumencie wraz z uzasadnieniem ich wyboru oraz opis metod dokonania oceny prowadzącej do tego wyboru albo wyjaśnienie braku rozwiązań alternatywnych, w tym wskazania napotkanych trudności wynikających z niedostatków techniki lub luk we współczesnej wiedzy

Zgodnie z art. 51 ust.2. pkt. 3b ustawy z dnia 3 października 2008 r. o udostępnianiu informacji o środowisku i jego ochronie obowiązek przedstawienia rozwiązań alternatywnych do rozwiązań zawartych w projekcie planu miejscowego podyktowany jest potrzebą ochrony obszaru Natura 2000. Obszary opracowania nie leżą w granicach obszarów chronionych, a jedynie w ich sąsiedztwie.

Ustalenia projektu planu miejscowego nie ingerują w sposób znaczący w tereny o wysokich walorach przyrodniczych, gdyż takie tu nie występują oraz zawierają rozwiązania korzystne dla środowiska na analizowanym terenie, nie ma więc potrzeby przedstawiania innych rozwiązań alternatywnych.

Oceniając wpływ rozwiązań zaproponowanych w dokumencie planistycznym na różne elementy środowiska, należy stwierdzić, że nie będą to oddziaływania znacząco negatywne, a więc rozwiązania te są dopuszczalne z punktu widzenia ochrony przyrody.

W trakcie sporządzania projektu planu miejscowego nie napotkano na trudności wynikające z niedostatków techniki lub luk we współczesnej wiedzy.

10. Informacje o możliwym transgranicznym oddziaływaniu na środowisko

Ze względu na charakter zmian środowiskowych związanych z realizacją kierunków rozwoju sformułowanych w miejscowy planie zagospodarowania przestrzennego oraz znaczną odległość terenu opracowania od granic lądowych państwa, nie wystąpią niekorzystne oddziaływania transgraniczne.

11. Propozycje dotyczące przewidywanych metod analizy skutków realizacji postanowień projektowanego dokumentu oraz częstotliwości jej przeprowadzania

W celu analizy skutków realizacji postanowień projektu planu miejscowego pod kątem wpływu na środowisko, proponuje się przeprowadzenie:

- analizy oddziaływania ustaleń dokumentu na środowisko, poprzez okresowe badania stanu środowiska;
- analizy przestrzegania ustaleń dokumentu poprzez ocenę wdrożenia planu, analizę stanu zainwestowania i przestrzegania regulacji planu oraz aktualizowanie zmian przestrzennych;
- monitoringu gospodarki odpadami ;
- monitoringu systemu neutralizacji ścieków bytowych i wód opadowych;
- monitoringu skuteczności środków ograniczających uciążliwości dla środowiska prowadzonej działalności produkcyjno- usługowej zawierającej się granicach terenu zainwestowanego.

Częstotliwość przeprowadzania powyższych analiz, powinna być uwarunkowana częstotliwością badania aktualności kierunków polityki przestrzennej zawartej w planie oraz w aktach prawa miejscowego. Zgodnie z art. 32. ust. 2 ustawy o planowaniu i zagospodarowaniu przestrzennym wyniki omawianych analiz powinny być przekazywane, co najmniej raz w czasie trwania kadencji Rady Miejskiej.

12. Streszczenie w języku niespecjalistycznym

Przedmiotem opracowania jest prognoza oddziaływania na środowisko ustaleń projektu miejscowego planu zagospodarowania przestrzennego gminy i miasta Sianów w części obrębów Sianów 1 oraz Skibno. Opracowywany plan miejscowy został podzielony na dwie części, ze względu na konieczności uzyskania pozytywnych uzgodnień projektu przedmiotowego planu. W trakcie prowadzonej procedury dla całego obszaru projekt planu przeszedł pozytywnie etap opiniowania i uzgodnień poza uzgodnieniem z Dyrektorem Generalnej Dyrekcji Dróg Krajowych i Autostrad w Szczecinie, który zakwestionował ustalenia projektu planu dla terenów przyległych od północy do drogi ekspresowej S6.

Celem wykonanej prognozy było określenie wpływu projektowanych ustaleń planu miejscowego na poszczególne elementy środowiska. Sporządzenie projektu planu podyktowane jest koniecznością określenia zasad rozwoju i kształtowania przestrzennego w tej gminie skutkujące m.in. powstaniem nowej strefy produkcyjno-usługowej oraz zabudowy mieszkaniowej wielorodzinnej.

Zmiany uzasadnione są rozwojem społeczno-ekonomicznym gminy, zapotrzebowaniem na mieszkania, jak również polityką ponadlokalną, która skutkuje realizacją nowych inwestycji, budową dróg, infrastruktury technicznej, rozwojem usług obsługujących trasy komunikacyjne, jednocześnie jest to rozwój zgodny z uwarunkowaniami ochrony środowiska. Prognoza oddziaływania na środowisko obejmuje zagadnienia związane z problematyką ochrony i kształtowania środowiska przyrodniczego, ochroną zdrowia mieszkańców, kształtowaniem i ochroną walorów krajobrazowych. Prognoza analizuje stan funkcjonowania środowiska i jego poszczególnych elementów. Ponadto zawiera informacje o przewidywanych przyrodniczych skutkach gospodarowania przestrzenią, związanych z ustaleniami projektu planu miejscowego.

Obszar opracowania znajduje się w dwóch obrębach ewidencyjnych: Skibno oraz w Sianów 1.

Teren objęty ustaleniami planu w Skibnie jest płaski lub lekko falisty, użytkowany rolniczo, przecięty przez budowaną drogę ekspresową. Zlokalizowane są tu dwa, niewielkie powierzchniowe zbiorniki wodne. Fauna ogranicza się do nielicznych ptaków, gryzoni i stawonogów. Roślinność w większości stanowią uprawy rolne oraz niewielki zalesiony fragment w północnej części terenu. Brak tu walorów przyrodniczych i krajobrazowych. Udokumentowane są natomiast stanowiska archeologiczne.

Obszar opracowania w Sianowie zlokalizowany jest przy wjeździe do miejscowości od strony Koszalina. Jest to zaniedbany teren po nieczynnej fabryce zapalek, wykorzystywany obecnie jako zaplecze budowy drogi ekspresowej, bez walorów przyrodniczych za wyjątkiem rosnących tu drzew. Obszar opracowania bezpośrednio graniczy z siedliskiem przyrodniczym niżowe i górskie świeże łąki użytkowane ekstensywnie oraz z proponowanym zespołem przyrodniczo- krajobrazowym „Unieskie Mokradła”.

Obszary Natura 2000 zlokalizowane są w znacznej odległości od obszaru opracowania i nie mają połączenia z obszarem planu miejscowego, dlatego nie przewiduje się bezpośredniego, ani pośredniego negatywnego oddziaływania na gatunki chronione i siedliska przyrodnicze występujące w ramach sieci Natura 2000.

Na analizowanym terenie nie stwierdzono też siedlisk przyrodniczych chronionych na podstawie Rozporządzenia Ministra Środowiska z dnia 13 kwietnia 2010 r. w sprawie siedlisk przyrodniczych oraz gatunków będących przedmiotem zainteresowania Wspólnoty.

Obszar opracowania w Skibnie jest korzystny pod względem budowlanym i łatwy do uzbrojenia. W jego obrębie trwają aktualnie prace ziemne związane z budową drogi ekspresowej nr 6. Obszar opracowania przeznaczony jest pod tereny obiektów produkcyjnych, usług oraz centrów logistycznych. Będą to obiekty zabudowy produkcyjnej, baz, składów, magazynów, rzemiosła produkcyjnego i usługowego, usług w tym wielkopowierzchniowych.

Obszar opracowania w Sianowie zabezpieczy potrzeby mieszkaniowe w miejscowości, jednocześnie zagospodarowanie tego terenu pozytywnie wpłynie na wizualny odbiór zaniedbanej części miejscowości.

Planowane przedsięwzięcia, ze względu na ich prognozowany nieuciążliwy charakter, nie

spowodują znacząco negatywnych oddziaływań na środowisko. Ich oddziaływanie można określić jako:

- umiarkowane negatywne dla obszaru w Skibnie - w związku z całkowitym przekształceniem powierzchni ziemi, znaczącym zmniejszeniem powierzchni biologicznie czynnej, dalszą antropizacją środowiska poprzez likwidację roślinności ruderalnej, segetalnej i upraw rolnych.
- umiarkowane neutralne dla obszaru ewidencyjnego (MW,U) w Sianowie - w związku z niewielką ingerencją w środowisko, korzystnym oddziaływanie na krajobraz przez stworzenie ładu architektonicznego oraz możliwy wzrost różnorodności biologicznej.

Nie przewiduje się oddziaływań znacząco negatywnych tj. powodujących zasadniczą zmianę określonych parametrów jakości środowiska zagrożenia dla liczebności i bioróżnorodności gatunków, zagrożenia dla obszarów cennych przyrodniczo. Efektywne i pełne wdrożenie ustaleń planu miejscowego powinno stanowić wystarczające zabezpieczenie przed potencjalnymi negatywnymi zmianami w środowisku przyrodniczym, a celem uzyskania pewności, że projektowane funkcje nie będą miały niekorzystnego wpływu na środowisko jest ustalenie obowiązku monitoringu.

13. Spis załączników

- 1) Prognoza oddziaływania na środowisko miejscowego planu zagospodarowania przestrzennego gminy i miasta Sianów w części obrębów Sianów 1 oraz Skibno – Analiza terenów sąsiednich – Skibno
- 2) Prognoza oddziaływania na środowisko miejscowego planu zagospodarowania przestrzennego gminy i miasta Sianów w części obrębów Sianów 1 oraz Skibno – Analiza terenu planu – Skibno
- 3) Prognoza oddziaływania na środowisko miejscowego planu zagospodarowania przestrzennego gminy i miasta Sianów w części obrębów Sianów 1 oraz Skibno – Analiza terenów sąsiednich – Sianów 1
- 4) Prognoza oddziaływania na środowisko miejscowego planu zagospodarowania przestrzennego gminy i miasta Sianów w części obrębów Sianów 1 oraz Skibno – Analiza terenu planu – Sianów 1

14. Spis rysunków

<i>Tabela 1. Klasy strefy zachodniopomorskiej dla poszczególnych zanieczyszczeń w latach 2013-2015 – kryteria dla ochrony zdrowia (źródło: WIOŚ w Szczecinie)</i>	31
<i>Tabela 2. Poziomy dźwięku w środowisku określone poprzez wskaźnik LDWN (źródło: GDDKiA)</i>	33
<i>Tabela 3. Dopuszczalne poziomy hałasu generowane przez drogi (Rozporządzenie Ministra Środowiska w sprawie dopuszczalnych poziomów hałasu w środowisku)</i>	43
<i>Tabela 4. Dopuszczalne poziomy hałasu generowane przez pozostałe obiekty i działalności będące źródłem hałasu (Rozporządzenie Ministra Środowiska w sprawie dopuszczalnych poziomów hałasu w środowisku)</i>	43
<i>Tabela 5. Rodzaje przewidywanych znaczących oddziaływań</i>	48
<i>Tabela 6. Przewidywane znaczące oddziaływania realizacji ustaleń projektu planu miejscowego na poszczególne komponenty środowiska</i>	49
<i>Tabela 7. Ocena oddziaływania na środowisko ustaleń projektu planu miejscowego</i>	53

15. Spis tabel

<i>Rysunek 1. Lokalizacja obszaru opracowania w obrębie Skibno (opracowanie własne na podstawie geoportal.gov.pl)</i>	12
<i>Rysunek 2. Prace trwające przy budowie drogi ekspresowej</i>	13
<i>Rysunek 3. Widok na teren nieużytkowany w centralnej części obszaru opracowania, w tle pola uprawne</i>	13
<i>Rysunek 4. Okresowo zalewane obniżenie terenu w centralnej części obszaru opracowania (etap II)</i>	14
<i>Rysunek 5. Pozostałości cmentarza w północnej, zalesionej części terenu (etap II)</i>	14
<i>Rysunek 6. Lokalizacja obszaru opracowania w obrębie Sianów (opracowanie własne na podstawie geoportal.gov.pl)</i>	15
<i>Rysunek 7. Brama wjazdowa do fabryki zapatek i budynek biurowy strażnicy</i>	16
<i>Rysunek 8. Wjazd na teren opracowania, w tle widoczny komin po nieczynnej fabryce</i>	16
<i>Rysunek 9. Podział fizyczno-geograficzny</i>	17
<i>Rysunek 10. Krajobraz pól uprawnych w Skibnie, w tle linia wysokiego napięcia</i>	20
<i>Rysunek 11. Zadrzewienia śródpolne w północnej części terenu (etap II)</i>	21
<i>Rysunek 12. Płat lasu w północnej części terenu (etap II)</i>	22
<i>Rysunek 13. Zbiornik wodny ulegający sukcesji w zalesionej części terenu (etap II)</i>	22
<i>Rysunek 14. Oczko śródpolne w północno-zachodniej części terenu (etap I)</i>	23
<i>Rysunek 15. Drzewa rosnące na terenie nieczynnej fabryki zapatek w Sianowie, w tle widoczny nieczynny komin</i>	23
<i>Rysunek 16. Widok na graniczące z obszarem opracowania siedlisko - niżowe i górskie świeże łąki użytkowane ekstensywnie (kod 6510)</i>	24
<i>Rysunek 17. Obszar Chronionego Krajobrazu „Koszaliński Pas Nadmorski” na tle obszarów opracowania planu miejscowego (opracowania własne na podstawie Waloryzacji przyrodniczej województwa zachodniopomorskiego, oprac. Biuro Konserwacji Przyrody, Szczecin 2010 r. oraz geoportal.gov.pl)</i>	26
<i>Rysunek 18. Rezerваты przyrody na tle obszarów opracowania planu miejscowego (opracowania własne na podstawie Waloryzacji przyrodniczej województwa zachodniopomorskiego, oprac. Biuro Konserwacji Przyrody, Szczecin 2010 r. oraz geoportal.gov.pl)</i>	27
<i>Rysunek 19. Projektowane zespoły przyrodniczo-krajobrazowe na tle obszarów opracowania planu miejscowego (opracowania własne na podstawie Waloryzacji przyrodniczej województwa zachodniopomorskiego, oprac. Biuro Konserwacji Przyrody, Szczecin 2010 r. oraz geoportal.gov.pl)</i>	28
<i>Rysunek 20. Istniejące użytki ekologiczne w sąsiedztwie obszarów opracowania planu miejscowego, skala 1:40000 (opracowania własne na podstawie Waloryzacji przyrodniczej województwa zachodniopomorskiego, oprac. Biuro Konserwacji Przyrody, Szczecin 2010 r. oraz geoportal.gov.pl)</i>	29